

Rotterdamse monumentenzorg

BELEID EN UITVOERING

Reeds geruime tijd staat de gemeentelijke monumentenzorg in een hernieuwde belangstelling; in het land, maar ook in Rotterdam. Voorbereidingen om te komen tot een gemeentelijk monumentenbeleid ter plaatse zijn reeds jaren gaande. Soms tijds snel, en met grote voortvarendheid, soms (lijkt het) echter op dood spoor, of in een zeer traag tempo.

HOE IS DE HUIDIGE STAND VAN ZAKEN IN ROTTERDAM???

Hoe is de voortgang in Rotterdam, en hoe gaat het elders, namelijk daar waar reeds langere tijd een gemeentelijke inbreng met betrekking tot de monumentenzorg een bekende situatie is?

Betreffende het eerste wordt elders in deze publicatie uitvoeriger op de zaak ingegaan, helaas zonder al te voorspoedige berichten te kunnen melden. Ten aanzien van het laatste hebben de heer J.C. 't Hart, van het 'Gemeentelijk Bureau Monumentenzorg' te Den Haag, bereid gevonden iets te vertellen over zijn ervaringen en conclusies in een gemeente, die zich reeds langer met zijn monumenten bezighoudt.

Daarnaast is er meer nodig; beleid alleen is niet voldoende. Om datgene te bereiken dat 'op papier' wordt bedoeld, is ook de realisering van plannen noodzakelijk.

Hebben wij reeds eerder de inbreng van de architect, als participant in het restauratieproces, belicht; thans wordt de aandacht gevestigd op de uitvoerende fase van het restaureren. De heer H. van Essen, van het Utrechtse restauratiebedrijf H.J. Jurriëns, en secretaris van de Stichting Vakgroep Organisatie', is bereid ons de fijne kneepjes van het praktische werk uit de doeken te doen. Hoe is de aanpak, wat zijn specifieke problemen en hoe worden ze opgelost? Kortom, hoe wordt een pand gerestaureerd?

Wij spreken de hoop uit dat beide sprekers ons het gewenste inzicht kunnen verschaffen in het probleem dat hierboven werd vermeld, namelijk
BELEID EN UITVOERING IN DE MONUMENTENZORG.

MONUMENTENZORG

BELEID EN UITVOERING

Wij nodigen u van harte uit voor onze jaarlijkse propaganda-avond, die zal worden gehouden op:

MAANDAG 12 NOVEMBER 1984, in een nevenzaaltje van de
ORANJEKERK-ROZENLAAN 20 te ROTTERDAM.
AANVANG 20.15 uur.

Voor het programma van deze avond verwijzen wij u naar pagina 3 van deze krant. Deze avond is voor een ieder vrij toegankelijk.

MONUMENTENZORG IN ROTTERDAM

Wilgenplas en Rotte nr. 12, onze najaarseditie van 1983, opende met de vraag: 'ONZE MONUMENTEN EN BIJNA MONUMENTEN - wat doen ze ermee, en wat doen we er zelf mee?'. Bedoeld als bezinning op ons historisch gebouwd bezit, en hoe er in het Rotterdamse door overheid en door ons zelf op wordt gereageerd.

Melding werd gemaakt van een in voorbereiding zijnde Rotterdamse monumentenverordening; een eigen Rotterdams monumentenbeleid. Het werd ook wel tijd. Deze stad toonde tot dan toe weinig of geen belangstelling voor haar monumentenbezit. In zekere zin begrijpelijk, immers, waar de noden ten aanzien van volkshuisvesting en stadsvernieuwing groot zijn, dient alle aandacht in eerste instantie daarop gericht zijn. Dit mag echter niet betekenen dat er geen aandacht overblijft voor het schaarse bouwkundig erfgoed dat deze stad bezit; te meer daar dit vaak sterk (mede) bepalend is voor de sfeer en het karakter van onze gebouwde omgeving (denk aan Delfshaven)!

De editie Wilgenplas en Rotte nr. 13, mei 1984, haakte daarop in met het thema: 1985 NAAR EEN NIEUW MONUMENTENJAAR?

DE LANGE WEG NAAR EEN ROTTERDAMS MONUMENTENBELEID

Het was immers bijna tien jaar na 1975, het Europees monumentenjaar, en de tijd leek rijp voor een hernieuwde aandacht voor het monument, al was het maar op lokaal niveau. Rotterdam was immers doende -overigens in navolging van vele steden in Nederland- met haar eigen monumentenverordening, en ook uit particuliere hoek (Rotterdam) werd hernieuwde actie ondernomen. Alle redenen om met vertrouwen de (monumenten)toekomst tegemoet te zien.

Thans, najaar 1984, is er reden dit optimisme ietwat te temperen. Het is stil rond de voortgang van beleid en verordening. Slechts Rotterdam ging gestaag voort en hoopt begin 1985 de resultaten (een monumentenkaart van Rotterdam en een herziene inventarisatie) te kunnen publiceren. De inventarisatiegegevens onze wijk betreffende, zijn hierbij gevoegd.

Wat is er tot heden gebeurd? Een korte terugblik naar 1975 en de periode daarna.

Het jaar 1975 werd tot EUROPEES MONUMENTENJAAR uitgeroepen. De monumentenzorg stond sterk in de belangstelling en onderging de invloeden van maatschappelijke bewustwording en veranderingen. Een nieuwe monumentenzorg' stond voor ogen. Weg met het exclusieve van alleen kerk- of kasteelrestauratie, en meer aandacht voor dat wat het overgrote deel uitmaakt van onze omgeving en daardoor in belangrijke mate het aanzicht van sfeer in onze dorpskernen en binnensteden bepaalt: het (aanzieme) woonhuis(monument).

Deze moderne monumentenzorg heeft een andere aanpak. Het gaat minder uit van het solitaire pand; het is meer stedenbouwkundig gericht met aandacht voor ruimtelijke structuur en daarin aanwezige kwaliteitsdragende en ondersteunende elementen, in relatie met het groen en water.

Rotterdam in het Europees Monumentenjaar



baroniestraat.

PROGRAMMA

VAN DE OPENBARE NAJAARSBIJeenKOMST TE HOUDEN IN EEN NEVENZAALTJE VAN DE ORANJEEKERK ROZENLAAN 20 ROTTERDAM - AANVANG 20.15 UUR

1. OPENING

2. GEMEENTELIJKE MONUMENTENZORG

Een lezing over monumentenzorg op gemeentelijk niveau door de heer J.C. 't Hart van het 'gemeentelijk Bureau Monumentenzorg' te Den Haag.

3. PAUZE

4. RESTAURATIE IN DE PRAKTIJK

Een toelichting over de praktische aspecten van het restaureren van gebouwen door de heer H. van Essen, van bouwbedrijf H.J. Jurriëns, en secretaris van de 'Stichting Vakgroep Restauratie'.

5. GELEGENHEID TOT DISCUSSIE

6. SLUITING

N.B.: Voorafgaande aan de openbare bijeenkomst is er in een apart zaaltje een korte ledenvergadering, namelijk van 19.45 tot 20.00 uur. De agenda van deze ledenvergadering bevat slechts een enkel punt: de verkiezing van een voorzitter.

De huidige voorzitter, ir. J. Fens, is statutair aftredend. Hij is echter herkiesbaar. Het bestuur stelt u voor hem te herbenoemen in zijn functie.

Regeneratie van steden

Bij een dergelijke aanpak spreekt men over een regeneratieproces van steden, waar monumentenzorg en stadsvernieuwing elkaar aanvullen en ondersteunen, in plaats van elkaar te negeren of zelfs in de wielen te rijden. Ruimtelijke en sociale structuur verdienen beide aandacht. Dit kan worden vergemakkelijkt door de voorgenomen verdere decentralisatie van monumentenzorg van rijks- naar gemeenteniveau met eenvoudiger en kortere procedures. De financiële ondersteuning zal echter navenant moeten zijn.

RONDVRAAG - EEN PLEIDOOI VOOR EEN ROTTERDAMSE AANPAK
MOTIE FAASEN EN HET VERVOLG

Ook in Rotterdam ging het monumentenjaar niet ongemerkt voorbij. Er verscheen een speciale editie van 'RONDVRAAG' bij het stedelijk kwartaalperiodiek van Rotterdam, waarin men voorgaande aanpak citeert uit de nota 'Monument en samenleving' van de Raad der Europese Gemeenten (zie overdruk).

Er gebeurde echter meer dan alleen schrijven. Op 26 augustus 1976 adviseerde een daartoe ingestelde werkgroep 'monumentenverordening' in positieve zin aan het gemeentebestuur. Pas eind 1978 antwoordde deze nog geen besluit te hebben genomen, omdat het gezien de precare gemeentelijke financiële positie niet de bedoeling was op korte termijn actie te ondernemen.

De gemeenteraad dacht daar echter anders over, en stemde in 1979 bij de behandeling van de meerjarenbegroting in met de 'motie Faasen', waarin o.a. werd gesteld dat Rotterdam behoefte heeft aan een monumentenbeleid en het College verzoekt hieromtrent te onderzoeken en te rapporteren. Een ingestelde werkgroep oordeelde dat de modelverordening der VNG goede uitgangspunten kan bieden, hetgeen bij principebesluit van B & W, op 14 januari 1983, werd vastgesteld.

Het in 1982 gesloten programma-coörd had dit door middel van de volgende passage politiek ondersteund:

Monumentenbeleid:

'Het relatief geringe aantal historische panden en stadsbeelden, almede de zgn. jonge monumenten uit de twintigste eeuw, dienen beter te worden beschermd en behouden. Daartoe zal het gemeentebestuur een monumentenbeleid formuleren en een monumentenverordening vaststellen met een gemeentelijke monumentenlijst en commissie. In plaats van het kostbaar wegrestoren van slechts enkele gebouwen zal voor zoveel mogelijk panden met behoud van hun karakteristieke waarden veel meer de nadruk moeten worden gelegd op reparatie en onderhoud'.

Na het principebesluit van B & W werd een ontwerpverordening opgesteld en ontvingen eind 1983 de negen deelgemeenten in Rotterdam het verzoek hierover advies uit te brengen, tezamen met de Monumentenraad en het Historisch Genootschap Rotterdam.

Onze vereniging werd door de D.R. Hillegersberg-Schiebroek betrokken bij de formulering van dit advies, dat op 5 juli 1984 werd verzonden naar het College.

De strekking van onze kritiek op de ontwerpverordening kan duidelijk worden gerelateerd aan het hiervoor gezagde: Er is te veel sprake van een geïsoleerde aanpak en het wordt ondergeschikt gemaakt aan de stadsvernieuwing en volkshuisvesting. Daardoor ontbreekt de gewenste integratie tussen monumentenzorg en ruimtelijke ordening. Bovendien is er geen inbreng op 'wijkniveau', zodat de meest direct betrokkenen niet in het 'spel' voorkomen.

Toen werd het stil; dit is nog steeds zo.

Decentralisatie van monumentenzorg

Inmiddels werd door het ministerie van WVC de nota 'monumentenzorg' uitgebracht. De hoofdlijnen van de kritiek hierop, o.a. van de vier grote steden in ons land, betreffen het feit dat het voornemen om bevoegdheden, taken en gelden over te dragen aan de gemeente wordt doorkruist door de stellingname dat de rijksoverheid de eerst verantwoordelijke blijft in de monumentenzorg. Verder dat de bevoegdheid tot aanwijzen en afvoeren van monumenten in deze versie bij de minister blijft; dat subsidies en fiscale regelingen slechts voorbehouden blijven voor rijksoverheidsmonumenten, terwijl het aantal officiële monumenten aanzienlijk zou worden vermindert.

De gemeenten daarentegen zijn van oordeel dat de minister in onvoldoende mate rekening houdt met de tendens ook 'jonge' monumenten te willen beschermen door middel van eigen verordeningen. In eerste instantie lijkt deze kritiek volkomen terecht: een moderne monumentenzorg, geïntegreerd in een totale vernieuwende aanpak, is gebaat bij een zo breed mogelijk beslissingsniveau en een lage drempel, zodat heel verrijnd kan worden gereageerd op plaatselijke situaties.

De stadsvernieuwing is een proces dat een nauwe relatie kan hebben met een monumentenzorg 'nieuwe stijl', zodat de kritische stellingname van de vier grote steden niet onverwacht is. Er zal echter wel duidelijkheid moeten bestaan over de gemeentelijke intentie ten aanzien van de historisch waardevolle aspecten in het stadsvernieuwingproces en over een doelmatig gebruik van de geldmiddelen om de beoogde doelen te bereiken.

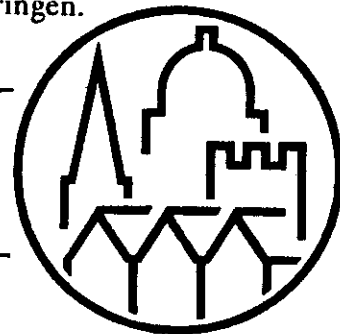
Een overhevelen van bevoegdheden en middelen, zonder een expliciet gemeentelijk monumentenbeleid kan als voorbarig worden beschouwd, zeker in het Rotterdamse geval, waar de slagvaardigheid bij het reageren op de bedoelingen van de rijksoverheid niet lijkt te correleren met de geringe voortvarendheid waarmee het monumentenbeleid wordt geïmplementeerd.

'In de laatste jaren begint de idee te rijpen dat het behoud van monumenten en stads- en dorpsgezichten geen doelen op zich zijn, maar een onderdeel dienen te zijn van een integraal beleid, waarin de sociale en ruimtelijke aspecten van stedelijke en dorpsmilieus centraal staan. Vanuit dit perspectief zijn de monumenten en stads- en dorpsgezichten onderdelen van een bredere thematiek, een thematiek die wij al eerder aanduiden met het begrip menselijk leefmilieu'.

Dit citaat uit de discussienota van de Raad der Europese gemeenten 'Monument en samenleving', geeft eigenlijk precies de basis aan voor dit speciale Rondvraagnummer dat gewijd is aan Rotterdam en zijn monumentwaardigheden. Menig Rotterdammer zal dan bijna direct denken aan Delfshaven of aan de gerestaureerde St. Laurenskerk. 'Rondvraag' gaat echter in op de discussies rond zaken als 'hoe rijmt men stadsvernieuwing en het behouden of verbeteren van negentiende eeuwse stadsdelen met elkaar'. En dan zit je midden in de discussie waarbij tenslotte ook de bevolking zal moeten zeggen wat ze er mee aanwil, met al die kleine stukken gevel, die voordeuren, dat plaveisel, dat straat-eigene.

De ontdekkingen van ir. de Roy van Zuydewijn in de wijk Cool en de oude dorpskernen worden ook gewogen door de mensen die direct te maken hebben met de realiteit van de stadsvernieuwing als gevecht om betaalbare huren voor de wijkbewoners zelf.

Het besluit dat al genomen is om het Scheepvaarkwartier als Beschermd Stadsgezicht aan te geven heeft de discussie weer doen oplaaien over de juridische aspecten van een dergelijk besluit en ook de restaurateurs zelf wijzen op de tekortkomingen die altijd verbonden zullen blijven aan welke zorg voor het verleden dan ook die uitdrukking vindt in het herstel van gebouwen, stukken stad of simpele, misschien onooglijke herinneringen.



rondvraag 75/2

Nu Rotterdam zichzelf de stadsvernieuwing als prioriteit nummer één heeft gesteld, gaat het behoud van 'het anonieme monument' nieuwe aandacht vragen. Het verhaal van de sloopdeskundige is er illustratief voor. Een initiatief om Het Witte Huis te restaureren betekent de aandacht van de particulier ook voor het niet officieel als zodanig aangeduide 'monument'. Winkeliers die een Binnenweg in de authentieke sfeer willen terugbrengen, maar ook reacties van zomaar een reeks Rotterdammers die achter voordeuren wonen die in de ogen van kunstenaars een boekje waard waren, vormen bemoedigende tekenen dat Rotterdam zichzelf bewust aan het worden is van veel positiefs in een lang verguisde stedenbouwkundige periode.



RAADHUIS HILLEGERSBERG

100 JAAR VILLA BUITENLUST, ofwel VAN WOONHUIS TOT HULPSEKRETARIE

Nu precies 100 jaar geleden, in 1884, werd villa "Buitenlust" gebouwd, als woonhuis. Thans, 1984, is het de hulpsekretarie van Hillegersberg en dependance van de gemeentebibliotheek.

Hiertussen ligt een hele ontwikkeling, nauw verband houdende met de ontwikkeling van Hillegersberg, als zelfstandige gemeente, en als wijk van het grote Rotterdam.

Het gebouw op de hoek van Straatweg en CNA Looslaan heeft na de bouw in 1884 (de "eerste fase") meerdere gebruikers gekend.

Gebouwd als villa "Buitenlust", het woonhuis voor de familie De Kat, naar ontwerp van de architect J.I. van Waning, werd het later eigendom van de familie Swartouw, en diende hen als woonhuis.

In 1917 werd de villa aangekocht door de heer C.N.A. Loos, om te gaan funktioneerden als theeschenkerij. Het achter de villa liggende land werd ingericht als wandelpark, waaruit enkele jaren later, in 1923, naar het ontwerp van de heer H. Loos, het Plaswijckpark ontstond.

Deze tweede fase in het gebruik duurde slechts korte tijd. Hetzij dat de theeschenkerij toch niet goed funktioneerde of rendeerde, of dat andere oorzaken zoals de op stapel staande plannen voor het Plaswijckpark met restaurant (?) een rol speelden, feit is dat in 1921 het gebouw door de gemeente Hillegersberg werd aangekocht, werd verbouwd en ingericht, om dienst te doen als raadhuis.

Een NIEUW RAADHUIS, de derde fase, omdat het tot dan toe funktioneerende raadhuisje aan de Kerkstraat, vanaf de bouw in 1752 bestuurszetel van Hillegersberg, niet meer toereikend was om het uitbreidende bestuur en ambtelijke bezetting in de snel groeiende gemeente te kunnen huisvesten. De bevolking van Hillegersberg verdubbelde nl. ruim tussen 1885 en 1920, van 2000 tot bijna 5000 inwoners.

Op 8 juni 1921 werd het nieuwe raadhuis in gebruik genomen. De gedenksteen in de hal, ter gelegenheid van dat moment, vermeldt welk gemeentebestuur Hillegersberg toen kende.

Hillegersberg was een bloeiende gemeente, het groeide sterk in inwonertal, vanuit de eigen bevolking, doch niet in het minst door de voorliefde die vooral gegoede Rotterdammers bleken te hebben voor het mooie Hillegersberg als woonplaats. Zo telde men in 1930 reeds 15000 inwoners; al in 1937 was dit gestegen tot 22000.

Dit had konsekwenties voor de benodigde, en beschikbare ruimte voor gemeentebestuur en ambtelijk apparaat.

Reeds in 1928 ontstonden ideeën om het raadhuis uit te breiden met een bescheiden aanbouw, en de zolderetage te verbouwen voor de Diensten.

In 1937 was er een plan voor de aanbouw van een volledig nieuwe vleugel aan de westzijde, en in 1939 bereidde men plannen voor om een geheel nieuw raadhuis te bouwen aan de plas, ongeveer op de plaats van de huidige kruising tussen Freericksplaats en Weissenbruchlaan.

Ook toen een mooie plek, getuige uitspraken dat men vanuit het raadhuis uitzicht moest hebben, om ten volle te kunnen genieten van de "onvolprezen schoonheid" van de Berge Plassen.

Dit voornemen is echter nooit uitgevoerd; het werd doorgekruist door enige zeer ingrijpende gebeurtenissen, zoals het uitbreken van de tweede wereldoorlog en de annexatie in 1941 door Rotterdam.

Deze stad groeide nl. nog sneller dan Hillegersberg. Velen van buiten de stad trokken erheen, aangelokt door de werkgelegenheid. Die vonden zij er, doch ook een woonplaats was daarbij nodig. Deze behoefte leidde tot intensivering van de bebouwing en ruimtegebrek binnen de bestaande gemeentegrenzen.

Het behoeft dan ook geen verbazing te wekken dat op diverse plaatsen begerig over de gemeentegrenzen heen werd gekeken, zo ook naar het "Hillegersbergse".

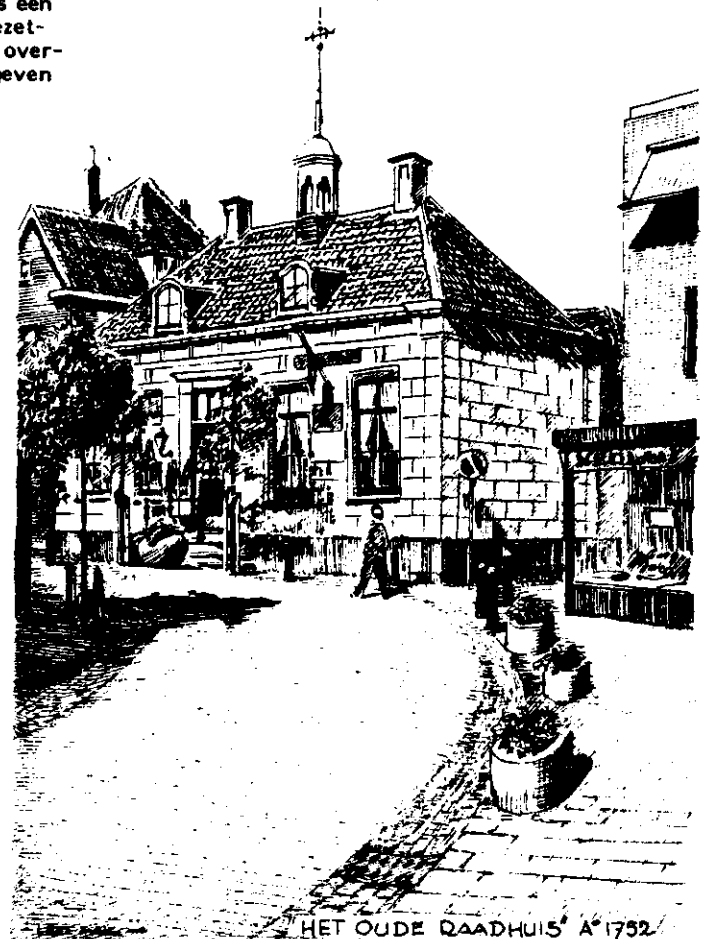
Na een deelannexatie in 1904, van het grondgebied tussen de Heul (thans kruispunt Schieweg-Bergweg) en de Ceintuurbaan, vond in 1941 de "grote klap" plaats, waarbij Hillegersberg als zelfstandige gemeente ophield te bestaan, en het grondgebied bij Rotterdam werd gevoegd, overigens in goed gezelschap, o.a. met IJsselmonde, Overschie, en "uiteraard" ook Schiebroek.

Daarmede begint de vierde fase in gebruik, niet meer als raadhuis, doch als hulpsekretarie, en zetel voor de in 1946 (?) ingestelde (doekje voor het bloeden?) wijkraad. Lange reeks van jaren bleef deze situatie ongewijzigd, tot dat gewijzigde inzichten over hoe een stad moet worden bestuurd ertoe leidden dat er verandering optrad in de wijze van besturen.

Was er eerst nog sprake van een "wijkraad-nieuwe stijl" en aanwijzing tot "ambtelijke voorpost" met meer specifieke werkzaamheden en verantwoordelijkheden; later ontwikkelde het gemeentebestuur van Rotterdam het deelgemeentebestel, waarbij afgeleide bevoegdheden, de wijk betreffende werden gedelegeerd aan een deelgemeenteraad. (of-deel- gemeenteraad?)

Het oude raadhuis van Hillegersberg, aan de Kerkstraat, dat als zodanig van 1752 tot 1921 dienst heeft gedaan.

De huidige deelgemeente Hillegersberg-Schiebroek, de negende in Rotterdam, heeft een raad van 25 leden, welke op 11 januari 1983 werd geïnstalleerd, een Dagelijks Bestuur van vijf leden, en een ambtelijke bezetting, welke als een "experimenteel projekt" dwz een geringe personele bezetting, hun diensten verlenen aan de wijk; geboorte of overlijden, trouwen, een nieuw rijbewijs of paspoort, uitgeven van vergunningen enz enz.



DIT RAADHUIS IS
DEN 8 EN JUNI 1921 IN GEBRUIK
GENOMEN, HET DAGELIJKSCH
BESTUUR BESTOND UIT:

JHR. V. H. DE VILLENEUVE. BURGEMEESTER.

J. SCHIERECK. WETHOUDERS.

A. J. BREDVELD.

A. ALGIE. SECRETARIS.

RAADSLEDEN:

A. D. VAN DEN AKKER. C. G. DUINKERKE.

L. J. HEIJDR. M. J. JANSSEN.

D. VAN DER KOOY. B. MENSEN.

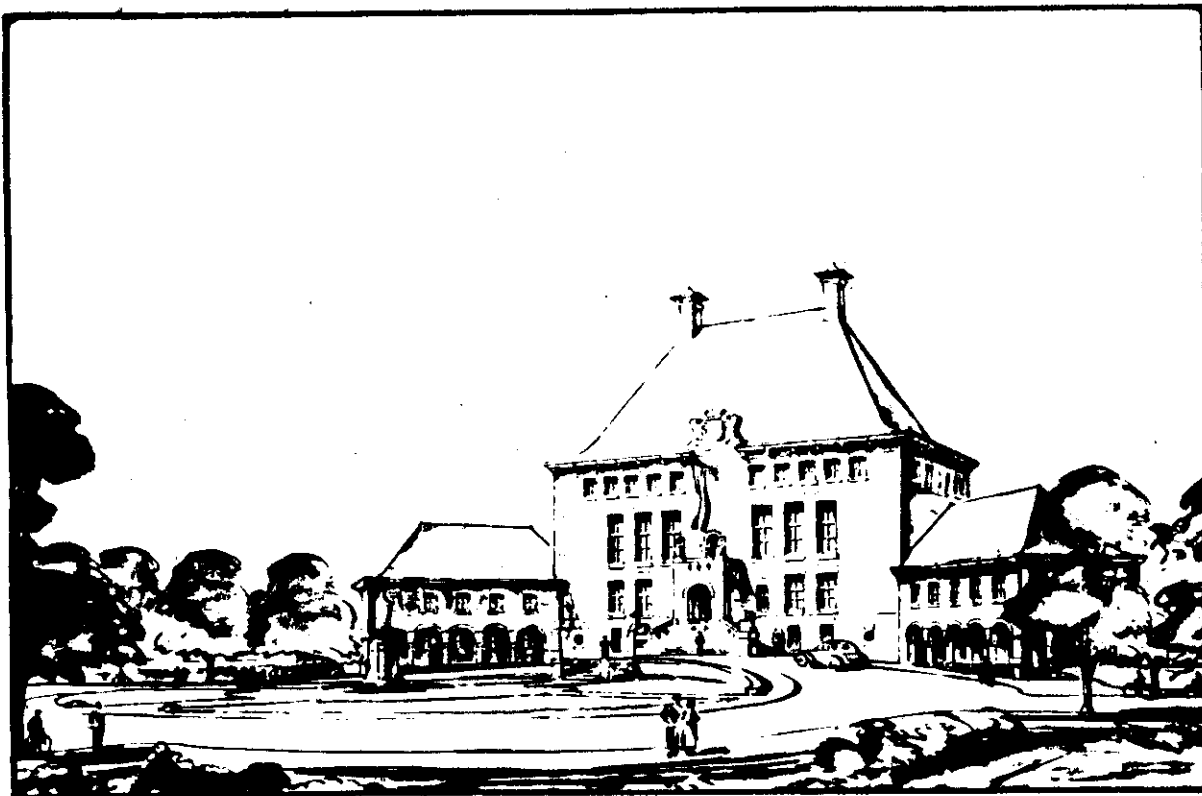
H. MUUS. P. PAUL, HZN.

M. DIJKSHOORN.

Gewelsteen in de hal van het "nieuwe" raadhuis van Hillegersberg, de huidige deelgemeentesekretarie.

Dit zou het nieuwe (nieuwste) raadhuis van Hillegersberg zijn geworden, indien de geschiedenis in 1940 anders was verlopen.

Dit raadhuis, naar ontwerp van A.J. Kropholler, zou moeten worden gebouwd op een plaats waar de Freericksstraat uitmondt bij de Bergse Voorplas, zodat de bestuurders ten volle zouden kunnen genieten van 'de onvolprezen schoonheid' van de plas (1939).



GEMEENTELIJKE MONUMENTENZORG ELDERS

's Gravenhage, een fraaie stad met een veelheid aan bouwstijlen, bezit reeds sedert september 1920 een gemeentelijke monumentenverordening, en was daarmee de eerste gemeente in Nederland.

Op deze lijst kwamen 235 gebouwen voor die als monument werden beschermd. De stad was zelfs het Rijk ver voor, immers, een landelijke wet die een monumentenbescherming regelt, werd pas in 1965 van kracht na een voorbereidingstijd van maar liefst 37 jaar (aangekondigd in 1928, ingediend in 1955).

Het aantal beschermde en te beschermen gebouwen nam snel toe. De huidige wet kent beschermde en onbeschermde monumenten. Den Haag kent van de eerste categorie 700 panden en staat daarmee op de 8ste plaats in Nederland. Daarnaast telt men er meer dan 2000 die de laatste benaming dragen.

Ter uitvoering van het beleid werd in oktober 1977 het Gemeentelijk Bureau Monumentenzorg opgericht. Haar taken worden uitvoerig toegelicht in de nota 'Zicht op stadsgezicht en monument'. Het bureau is betrokken bij het opstellen van bestemmingsplannen, het inventariseert het historisch bezit en doet voordrachten voor plaatsing op de monumentenlijst.

Het houdt zich bezig met voorlichting aan particulieren en het stimuleren tot restauratie. Daartoe verschaft het steun, zowel organisatorisch als financieel.

Een situatie, waarmee ze een stad als Rotterdam ver voor is.

De uitvoering van restauraties

Ons land kent een aantal goede bouwbedrijven die zijn gespecialiseerd in het restaureren van historische gebouwen. Gespecialiseerd, want dit vak vraagt een uitgebreide en specialistische vakkennis. Kennis van bouwstijlen en hun kenmerkende details, doch ook kennis van ambachtelijke technieken, van historische bouwmaterialen, van kleuren en andere afwerkingen.

Dit komt bij de opleiding op technische scholen slechts in geringe mate aan bod. Daar waar wel restauratie wordt onderwezen, ligt de nadruk op de theoretische aspecten, en blijft de praktijk achter. Dit was reden, dat een aantal restauratiebedrijven met elkaar een instituut in het leven hebben geroepen dat voor de benodigde aanvullende ambachtelijke kennis kan zorgdragen, namelijk de 'Stichting Vakgroep Restauratie'.

Het doel van de Stichting wordt verwoord in art. 2 van de statuten; dit luidt:

'De Stichting stelt zich ten doel het organiseren van activiteiten ten behoeve van het restaureren van gebouwen en kunsthistorische werken, de opleiding van leerling-bouwvakkers, het in dienst nemen en bekostigen van opleiders daartoe, het huren of exploiteren van de benodigde leslokalen en leerlingbouwplaatsen en al datgene meer wat ter realisering van het doel nuttig en nodig zal zijn, alles in de ruimste zin van het woord'.

Rotterdamers zullen zeggen: 'Wat is dat mooi...'

Rotterdam zou wel eens tot een veel gunstiger beeld van het eigen historisch bezit kunnen komen, is de mening van ir. H.J.F. de Roy van Zuydewijn. En hij voegt er aan toe: het meest positief is wel de ontdekking van een enorme hoeveelheid ambachtelijkheid.

In de oude wijken zelf blijkt vaak gevoel voor compositie, tot in de achterstraatjes toe. 'Die hadden op de Westersingel een monument kunnen worden'.

Toch is er kort geleden op de Schiedamse singel nog afgebroken en heeft een bakstenen gevel de plaats ingenomen van een oorspronkelijke, negentiende eeuwse, gepleisterde gevel.

Hij constateert dat er tot dusverre nooit interesse is geweest voor de omgeving van een pand dat als een los historisch object werd gezien, 'maar de gedachte dat een omgeving toch gedoemd is te verdwijnen, verlaat men nu'.

Wie is deze jonge ingenieur die als een profeet der historie een duidelijk spoor van vernieuwing nalaat, althans van ideeën tot vernieuwing?

De Roy werd in de winter van 1944 in

Amsterdam geboren.

Al heel vroeg was hij in historische stedenbouw geïnteresseerd.

In Delft ging hij bouwkunde studeren, met als specialisme restauratie. Daar trof hij voor zijn al gevormde ideeën over die opleiding een muur van onbegrip bij docenten en studenten aan. 'Je maakte daar nieuwe dingen en je kon daar eigenlijk niets over oude dingen leren'.

Na 1967 werd dat anders. Toen kwam er een groepering studenten die zich daar wel mee bezig hield, die dezelfde ideeën had. Met behulp van de professoren Terwen, Rave, ir. de Vries werd er veel denkwerk verricht door de studenten Knook, van Voorden, Smook en de Wit. En rond dit viertal en zijn docenten vormde zich een kring waaronder Apell, Weijts en de Roy. Hun vak werd restauratiearchitect. En dat betekende na de periode die eigenlijk met Meischke werd afgesloten een geheel nieuwe ontwikkeling en, men zou kunnen zeggen verjonging. Daar volgde ook de instelling van een leerstoel restauratie op, nu bezet door prof. dr. C.L. Temminck Groll.

Kenmerken van de nieuwe inzichten zijn:

- a) een restauratiepand wordt als een produkt van vele eeuwen gezien dat men niet meer moet terug restaureren naar de eerste bouwtijd.
- b) men moet een stad of dorp als een geheel bekijken. Dat was geheel nieuw. Er kwamen stedenbouwkundige oefeningen aan te pas die de waarden van een stedenbouwkundig geheel onderzochten. Vooral na 1955 begon bijvoorbeeld de aantasting van de negentiende eeuwse steden zelf.
- c) even nieuw waren de werkwijzen waarbij, zoals in Woudrichem, studenten van achter hun tekentafel vandaan kwamen en naar een stad zelf gingen kijken. Men kijkt nu naar een stratenplan, naar verkavelingen, een dakenplan met bovenaanzichten, loodrechte luchtfoto's en brengt deze in kaartbeeld.

Zelf heeft hij een speciale studie gemaakt van de periode 1815 tot 1940.

Voor Amsterdam is daaruit al een boekje voortgekomen, dat hij in '69 schreef. Het jaar daarop volgde een publicatie over Haagse huizen en gebouwen tot 1940 en daarna kwam Rotterdam.

Hij legde een registratiesysteem aan dat betrekking heeft op alle bouwkundige tijdschriften uit die periode.

Daarin komen de gegevens voor van bouwwerken, in die tijd ontstaan. Hij stelt deze gegevens ook voor studenten beschikbaar. Met dit werk is hij al acht jaar bezig en meer dan 10.000 gebouwen zijn al geïnventariseerd.

In januari 1974 kwam hij in contact met de Dienst van Stadsontwikkeling in Rotterdam omdat hij deel uitmaakte van de werkgroep van Roterodamum die zich bezig hield met opstellen van een lijst van monumentwaardige elementen in Rotterdam. Na een dia-discussie-bijeenkomst met ontwerpers van de dienst, kreeg hij een verbintenis voor halve dagen voor een periode van drie jaar.

Die andere halve dagen werkt hij aan Scheveningen, een rapport met aanbevelingen over de bouwkundige historie van St. Eustatius, een van de Nederlandse Antillen-eilanden, bereidt hij excursies voor en een Elseviergids met gevels in Europa.



Wat hij in Rotterdam aantrof was het resultaat van 30 jaar wederopbouw met alle voor- en nadelen.

Een van die nadelen was de zeer verwaarloosde toestand van de historische dorpskernen in de 19de eeuwse wijken.

In bestemmingsplannen waren deze weggedacht.

Hij zegt het zonder omwegen: 'Rotterdam is een stad die het meest geschikt is voor mijn werk. Ik had het niet beter kunnen treffen. Er heerst hier een bijzonder welwillende stemming voor mijn werk. Mijn komst valt ook samen met een reactie op de afbraakperiode. Tot nu toe heb ik geïnventariseerd en de bodem rijp moeten maken. Maar er zullen hier toch nog wel wat mensen die het algemeen beleid dragen bewerkt moeten worden!'

Nieuwe waardering

Tot nu toe heeft hij Cool en Crooswijk, Pernis, Charlois, Terbregge, Hillegersberg, IJsselmonde, Overschie en een deel van Delfshaven historisch in beeld gebracht op een zogenaamde waardenkaart. Pand voor pand werd daarbij geïnventariseerd. Het beeld van Cool werd, historisch gezien, zeer positief, maar sterk verwaarloosd aangetroffen. Dit terwijl de zogenaamde kwaliteitskaart van Volkshuisvesting het woord 'krot' op vele plaatsen had aangegeven. De funderingen blijken in uitstekende staat, maar de panden zijn een veertig jaar verwaarloosd. Door de crisisjaren, de tweede wereldoorlog en daarna toen de huren kunstmatig laag werden gehouden, werd het achterstallig onderhoud veertig jaar verwaarloosd.

'Hier in Nederland zou het een natuurlijke zaak moeten zijn om 25% van het inkomen voor woongenot over te hebben'.

Veiligheidssyndroom

Hij bepleit een aanpassing van de Bouwverordening aan de bestaande wijken. Met brandveiligheidsvoorschriften van nu kun je een oude wijk vermoorden. Wij hebben een veiligheidssyndroom. Kijk maar eens naar de deltagoogte, uitgaande van de stelling dat we nooit meer een overstroming moeten kunnen krijgen. Ik vind dat de voorschriften zullen moeten worden aangepast. In nieuwe wijken heeft men ook onveiligheden niet eens herkend als zodanig. Denk maar aan verkeersonveiligheid, psychologische aandoeningen die tot zelfmoord lijden, monotonie. Die zijn nooit als zodanig erkend. Men is bereid het milieu de nek om te draaien en psychologische bijverschijnselen niet te erkennen. Maar door de bewoners voorbereid, zal er nog heel wat juridisch werk gedaan moeten worden, met name in de richting Bouwverordening. Kleinschaligheid wordt nu weer als waarde erkend. In België wordt een nieuwe baksteen stad gebouwd, Louvain la Neuve het nieuwe Leuven, waar de Franstalige universiteit komt. Die wordt volgens die maat gebouwd.

'Ook daar zul je weer een extra differentiatie aantreffen die echter nooit een negentiende eeuwse wijk zal kunnen vervangen, al was het maar door de volstrekt andere toepassing van het ambachtelijke element'.

En daarmee is de cirkel gesloten die als kern heeft een herwaardering voor een soort lelijk eendje, een assepoester in de bouwkunde historie. Wie ir. de Roy dan wil prikken door hem te wijzen op een modeverschijnsel waarbij sprake kan zijn van een tijdelijke herwaardering van iets om niet duidelijke redenen, krijgt de wind van voren: 'wil je differentiatie houden in het woonmilieu, dan moet je niet uit de tijd wegsnijden wat niet terug te brengen is. Een stad is een gegroeid organisme dat ik waardevol acht. We zouden nu graag in een negentiende eeuwse milieu wonen, hoewel ik de tekorten onderken.

Ik ondersteun de verbetering van de woningen in die wijken.

Je kunt bijvoorbeeld verdunnen. Ik heb nu een pandje gekocht in Overschie waar misschien vroeger wel een gezin met twaalf kinderen heeft gewoond. De nadelen van die tijd kun je er nu uithalen. Als de straten te nauw zijn: best, haal dan wat huizen er tussen uit, maar beschadig het milieu als zodanig niet.

Een recht negentiende eeuwse patroon hoeft niet vervelend te zijn. Pas op om een wijk te verbrokkelen met groengaten. Laat een wijk haar tijdgebonden karakter blijven houden en dan stel ik een vraagteken of het veel duurder is: kun je niet goedkoop bouwen met extra toevoegingen? Ik ben er echter niet voor om nu oude deuren en massa te gaan maken. Ik wil de ontwikkeling door laten gaan. Laat men binnenterreinen vrij maken, straten verkeersvrij, deze herprofileren met de auto als vast element ook.

korte toelichting:

Herbert de Roy van Zuydewijn heeft heel direct bij de wieg van de V.S.W. gestaan. Van 1974 tot ca 1977 werkte hij nl. bij de Dienst Stadsontwikkeling Rotterdam met als taak het inventariseren van de historisch waardevolle bebouwing. In diezelfde tijd was een aantal bewoners van de wijk Hillegersberg-Schiebroek ongerust over het verlies van een aantal historisch waardevolle gebouwen en karakteristieke plekjes in hun wijk. Zij besloten zich te organiseren en hun eigen wijk te inventariseren. Zij namen kennis van het werk van De Roy, en vroegen hem voorrang te verlenen aan hun wijk en te assisteren bij de inventarisatie ervan. Dat gebeurde ook. Later ontstond uit dit groepje de V.S.W.

OVER DE TOLGAARDER GESPROKEN.....

Wie nu op het kruispunt Kleiweg-Kootsekade-Straatweg staat, kan zich moeilijk voorstellen dat het er hier zo landelijk uitzag. Smal, geen oversteekpaden en verkeersborden; alleen een enkele speelgoed-rail van de paardetram. De man met de hondkar is de enige passant en zal zojuist zijn penninkske geofferd hebben. We schrijven anno 1900, zo'n slordige 84 jaar geleden.

De Tol heeft 195 jaar bestaan. Hij werd in 1734 opgericht door het 'Rijk' en vijftien jaar later overgedragen aan de gemeente Hillegersberg.

'Bij aankomst aan den Tolboom zal tolgeld moeten worden betaald', staat ergens te lezen. We doen een greep uit het tarievenlijstje:
 voor elk los paard, rundbeest, muilezel of ezel 2½ cent;
 voor elk kalf, schaap of varken een ½ cent;
 voor elken hond, bespannen voor een rij- of voertuig op twee wielen 1½ cent;
 voor een met twee paarden bespannen, geladen spoelingwagen met één paard 20 cent;
 idem met twee paarden 25 cent;
 voor diligences of postwagens 17½ cent;
 Abonnementen mogelijk.

Van tolgeld waren vrijgesteld alle leden van het Koninklijk Huis, indien die ooit den Tolboom met los paard of rijtuig mochten passeren. De geschiedenis vermeldt niet of dit wel eens heeft plaatsgehad.

Hoewel de tolgaarder dienst deed van (schrik niet) 's morgens 4.00 uur tot 's avonds 11.00 uur, komen er in de boeken toch zo nu en dan dagen voor van 80 of 90 centen aan ontvangsten. Weliswaar in de grijze oudheid.

Aardig is een kostenlijstje van het jaar 1920:
 Ontvangst f 8448,29; Uitgaaf jaarwedde f 1706,90; Vervanger f 59,28⁵;
 Kleeding f 13,—; Huishuur f 259,99; Verlichting f 35,—; Drukwerk f 140,—; Onedrhoud woning tolgaarder f 86,25.



Verder waren tolgaarders de vraagbaak voor vreemdelingen, wegwijzers en raadgevers. Hulpen voor politie, recherche en toepassers van de E.H.B.O. Meestal was het er een gemoedelijke boel. Toch nam ook hier, zoals overal in ons land, de irritatie tegen tolbetaling toe. Floris Vos (Kamerlid) was de grote anti-Tol kampioen.

In mei 1929 heeft de Tol aan een actie bloot gestaan. Een groep automobilisten betaalde allemaal met groot geld, maar tolgaarder Dries Cossee had een tip gekregen en het Raadhuis zorgde voor een grote hoeveelheid wisselgeld. Niet één automobilist kwam er zonder betalen doorheen.

In 1925 keurden B & W van Hillegersberg het plan goed het Tolhuisje te verplaatsen naar de Juliana van Stolberglaan, hoek Straatweg. Kosten f 450,-, inbegrepen het bijbouwen van een 'urinoir met tegelen bekleding' en een beplanting van heesters rondom. Vier jaar later, op 31 december 1929, werd de Tol opgeheven. Toch brachten de tolgaarders dat jaar nog f 60.000,- in het gemeentelaadje. Die laatste dag deelden de tolgaarders A. Stolk en A.W. Cossee gratis fotokaarten uit, waarop zij beiden in vol ornaat prijkten, met op de achterkant het ietwat in verheven taal geschreven gedicht:

AAN ONZE GEACHTE CLIËNTÉLE.

U gaaft ons dikwijls de klandizie,
Ons bracht het, en U kostte 't geld.
Bij 't afscheid wordt U deze foto,
Als souvenir ter hand gesteld.

Wou somtijds iemand niet betalen,
Gaf dat krakeel en narigheid.
Vandaag wordt alles gul vergeven;
Verdwenen is de tollenstrijd.

Adieu, vaarwel, wij moeten U verlaten.
De tol gaat weg, en wij gaan met hem mee,
U had de last, en wij een deel der baten.
Als slot deez' afscheidsgroet van Stolk en van
[Cossee.

De Tol was wijlen!

Leen Kok

Bomen



HUISJE, BOOMPJE.....

Het stedenbouwkundig aanzien ter plaatse wordt bepaald door een combinatie van de architectuur van de bebouwing en hoe deze bebouwing stedenbouwkundig is gerangschikt in de totale ruimte. Deze ruimte omvat straten, pleinen en groen. Het beeld wordt vooral beïnvloed door het groen en van het groen zijn het in de eerste plaats de bomen, en met name grote, volgroeide bomen, die door hun esthetische waarde als natuurobject op zichzelf, of in samenhang met gebouwen, het menselijk oog bekoren.

Naast het werk van de stedelijke plantsoenendiensten en vele andere overheidsinstanties in de groene sector, worden de belangen van het Nederlandse bomenbestand behartigd door de Bomenstichting, waarin vele deskundigen en liefhebbers op bomengebied verenigd zijn. Eén van de werkzaamheden van deze stichting is het inventariseren van alle belangrijke bomen in Nederland. Het doel van deze inventarisatie is te komen tot een wettelijk beschermde status van belangrijke bomen, in de geest van bescherming van gebouwen door 'Monumentenzorg', en hetgeen de Vereniging voor Stedenbouwkundig Wijkbehoud voor haar werkgebied nastreeft.

Het gebied van de Vereniging werd ook op bomen geïnventariseerd. In eerste instantie kwam daarbij slechts één boom in aanmerking: de bruine beuk aan de Hoge Limiet bij de ingang van het volkstuincomplex. Stond deze boom in Twente of in de Achterhoek, dan zou hij niet opvallen maar voor onze omgeving is het toch al heel wat. De boom is ongeveer 20 m hoog, heeft een diameter van 100 cm en is naar schatting 100 jaar oud. Voor ons hier is dit al een opmerkelijke boom, ook door het donkerbruine loof dat zo prachtig contrasteert met de diverse tinten groen van de andere bomen.

Verder is er nog een groot aantal bomen, die -hoewel ook geen botanische kampioenen- toch heel belangrijk zijn voor het prettige aanzien van onze wijk.

Ik noem er enkele:

- De twee kastanjes aan de ingang van 'Bijldorp'. Vroeger stonden ze daar nog mooier voor dat leuke witte huisje dan nu voor het bakstenen flatgebouw.
- Het bos van hoge bomen van 'Bijldorp', waarin de reigers nestelen.
- Het eerste stuk (voor Terbreggers het laatste stuk) van de Burgemeester Le Fèvre de Montignylaan, beplant met suikeredoorns van respectabele afmetingen. Enkele knobelige stammen herinneren er aan dat vroeger het paard van de groenteboer daaraan knabbelde.
- Twee bruine beuken vóór de boederij Wildersekeade 102. Niet zo hoog maar wel erg dik en met brede kronen. Het verhaal gaat dat je vroeger een heel respectabele boer moest zijn om vóór je beederij bruine beuken te mogen planten.
- De acacia bij de benzinepomp aan de Grindweg. Het zijn eigenlijk meerdere stammen dicht bij elkaar. In juni bloeit hij met witte trossen. Het is een prachtige boom voor onze buurt. Eigenlijk hoort de acacia thuis op de zandgronden in het oosten des lands.
- Wat zou de kerk op de berg van Hillegersberg zijn zonder de prachtige bomen er omheen? Helemaal geen bijzondere bomen, maar een mooi voorbeeld van de harmonie van een historisch bouwwerk en oude bomen. De kerk zou de bomen niet kunnen missen.
- Naast de AMRO-bank aan het eind van de Straatweg staan twee prachtige bruine beuken, die helemaal meespelen in het straatbeeld.
- Plasoord is een doodlopend straatje, zo zegt het verkeersbord, maar aan het einde ervan kun je een rondje draaien om een oude vleugeloot, een juweel van een boom. Hij zakt steeds schever, maar de auto's kunnen er voorlopig nog goed onder door.
- In de tuin van Straatweg 221 naast het Raadhuis staat een werkelijk schitterende suikeredoorn, ik schat wel tegen de 30 m hoog. Hij staat een stukje van de weg af, maar je ziet hem goed als je er langs komt.
- Daarnaast op nummer 219 staat een prachtige kastanje in de achtertuin. Jammer dat de voorbijgangers hem niet zo gauw opmerken om er van te kunnen genieten.
- Zo gaat het ook met de moerascypres in de achtertuin van Straatweg 264. De top van de monumentale boom zie je over het huis heen. Het huis is een dikke 100 jaar oud, zei de bewoonster. De boom zal dat dus ook wel zijn.



Zo staan er nog veel meer opmerlijke bomen in de voor- en achtertuinen langs de Straatweg. Die Hillegersbergers deden wel aardige dingen zo'n 100 jaar geleden. Ze plantten veel bomen vlak tegen het hek langs de straat. Nu zijn ze door het hek heen gegroeid en vervullen zo de rol van straatboom, tot genoegen van alle voorbijgangers. De grote groene massa's hangen over de straat heen, hetgeen de Straatweg -ook door de grote variatie van aardige huizen- erg aantrekkelijk maakt. Als u er langs komt in het langzame verkeer, bekijkt u de bomen dan eens. Ze zullen het leuk vinden.

ir. A. Raad.

ONZE GESCHIEDENIS

Er is in het verleden enkele malen geschreven over onze wens dat de vereniging een 'Geschiedenis-Commissie' zou hebben; welnu: het is zover!

Onze vereniging 'WIJKBEHOUD' is qua uitgangspunt geen historische vereniging, maar om het 'behoud' zo goed mogelijk te realiseren, is het toch zeer gewenst dat ook de historische achtergrond van de aanwezige bebouwing en structuren bekend is. Immers: na het esthetische aspect is het historische toch één van de meest bepalende in onze waardering.

Nu hoeft het historische niet al te beperkt te worden genomen in de zin van 'het pand is gebouwd in achttienhonderd-zoveel' of 'het terrein werd in negentien-nog-wat bezocht door koning Gustaaf'. Nee, naast de natuur zijn het mensen geweest die onze omgeving hebben gevormd; mensen met hun strevens en belemmingen. De neerslag van allerlei menselijk doen en laten is in mindere of meerdere mate terug te vinden in de bebouwde omgeving. Vandaar dat vrijwel alle activiteiten uit het verleden toch voor een geschiedenis-commissie van onze vereniging als onderwerp in aanmerking kunnen komen.

In de eerste bijeenkomst van de Geschiedenis-commissie is een aantal studie-objecten aan de orde geweest, maar ook enkele studie-methoden. Als zeer interessante en ook gewenste methode is naar voren gekomen de zogenaamde 'oral history'. Dit is de 'mondelijke geschiedenis', recente geschiedenis die door (oudere) bewoners wordt verteld zoals zij het zelf hebben beleefd. De onderzoeker gaat met die mensen praten en doet van het gesprek verslag. Voor onze wijken is dit een belangrijk punt, immers, in deze eeuw zijn er de grote veranderingen geweest van het uitgroeien van een plattelandsgemeenschap naar vrijwel vol-bebouwde stadswijken; van zelfstandige gemeentes via via naar een deelgemeente. De Geschiedenis-commissie is van plan zich vooral op deze methode te gaan richten.

U kunt (uiteraard) meedoen aan dit werk (waarbij u het tijdsbeslag grotendeels in eigen hand hebt). Voor inlichtingen en opgave kunt u terecht bij:
 J.J. Zanstra
 Adrianalaan 144
 Schiebroek (tel. 228203).

De eerstvolgende vergadering van de Geschiedenis-commissie is op donderdag 15 november a.s.

INTRODUCTIE SIER/WIARLJN

Een verwante organisatie, die het industrieel erfgoed in het Rijnmondgebied tot haar werk- en studiegebied rekent.

Industrieel Erfgoed in Rijnmond?

Rijnmond is een stichting rijker, die zich siert met de naam Stichting Industrieel Erfgoed Rijnmond (de SIER). Industrieel erfgoed?

Niet iedereen zal direct vertrouwd zijn met dit begrip, hoewel het in een aantal landen al aardig is ingeburgerd, zij het soms onder de benaming 'industriële archeologie' of 'studie van monumenten van bedrijf en techniek'. Aanluitend bij het internationale spraakgebruik houdt de studie van het industrieel erfgoed zich vanuit verschillende invalshoeken bezig met alle overblijfselen uit die ontwikkelingsperiode van de mensheid, welke werd ingezet door en ook nu nog gekarakteriseerd wordt door industrialisatie. Deze studie is een nieuwe loot aan de stam van de menswetenschappen, waarbij het gaat om het ontwikkelen van het bewustzijn, dat het van belang is niet alle sporen van de industriële omwenteling en veranderingen uit te wissen. Voor de situatie en ontwikkeling van de werkende mens in het industriële tijdperk dreigt onbegrip en onderwaardering: hoe kan het heden dan nog begrepen worden?

Het industrieel erfgoed omvat kort samengevat:

1. materiële overblijfselen (industrie-landschappen, technische uitrustingen, gebouwen, machines, producten en dergelijke);
2. mondelinge bronnen (de zgn. 'oral history');
3. geschreven bronnen;
4. foto's, prenten e.d.

Bestudering van het industrieel erfgoed gebeurt niet uit heimwee naar vroeger en het gaat niet om het samenstellen van fotoboeken over oude fabrieken, arbeiderswoningen, elevatoren, gemalen, pakhuizen en winkels. Het gaat om de samenhang tussen fysieke overblijfselen, historische en mondelinge bronnen. Alleen op die manier kan de ontwikkeling van de industriële samenleving begrepen worden.

Machine-arbeid, massaproductie, arbeiders- en fabriekswijken, havenontwikkeling, industrialisatie in de landbouw, de ingrijpende veranderingen in vervoers- en communicatiemiddelen, nieuwe producten, reclame: hou zouden al deze elementen los kunnen worden gezien van de maatschappelijke ontwikkeling?

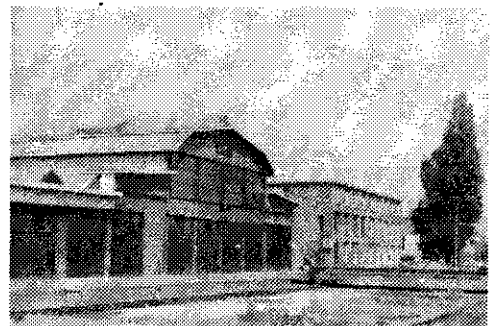
In de ons omliggende landen -waar veelal de industrialisatie vroeger op gang kwam, met Engeland voorop- drong het begrip 'industrieel erfgoed' eerder door dan in Nederland. Hier kwam de industrialisatie later en anders. De initiatieven zijn nog schaars (zie: organisaties).

De Werkgroep Industriële Archeologie Rijnmond (WIARLJN) en de SIER, die daaruit voortvloede, zijn opgericht door vrijwilligers, die op plaatselijk/regionaal niveau in het Rijnmondgebied actief het nog bestaande industrieel erfgoed willen bestuderen. In het volgende artikel wordt ingegaan op deze twee organisaties.

Wat voor industrieel erfgoed biedt Rijnmond?

Overblijfselen, welke te maken hebben met: vroegere productie, overslag, transport, opslag, distributie, arbeidershuisvesting (bevolkingsconcentraties drongen vaak een karakterloze en armoedige architectuur op), inpolderingen, activiteiten van nutsbedrijven, waterbouwkundige prestaties... om maar wat algemene voorbeelden te noemen. Dan is nog niet gesproken over de te inventariseren herinneringen van oudere generaties arbeiders, die niet meer aan het arbeidsproces deelnemen, maar veel inzicht kunnen verschaffen over het verleden.

De lezer kan het zelf concluderen: werk genoeg voor de SIER en de WIARLJN. Zij kunnen echter niet buiten de steun, inzet en suggesties van bedrijfsleven, particulieren en overheid.



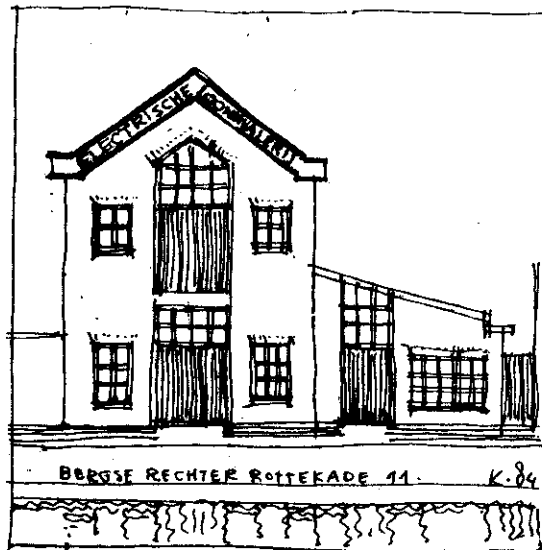
Stichting Industrieel Erfgoed Rijnmond (SIER) opgericht.

Doelstelling van de SIER is: 'het bevorderen van kennis over, en het constructief meewerken tot mogelijk behoud en beheer, in de ruimste zin des woords, van industrieel erfgoed in het Rijnmondgebied en naaste omgeving'. De SIER wil anderen stimuleren tot activiteiten in het kader van de industriële archeologie, treedt op als verzamelaar van fondsen t.b.v. de Werkgroep en zal gevraagd en ongevraagd suggesties doen over behoud en hergebruik van industriële objecten.

Buiten een Bestuur kent de SIER een Raad van Advies. Geacht is tot de Raad van Advies personen, die begaan zijn met de doelstelling van de SIER en met de ontwikkeling van het Rijnmondgebied in economisch-historische zin, bereid te vinden toe te treden.

Tenslotte nog dit: het onderwerp waar de SIER en de WIARLJN zich mee bezighouden, heeft een ieder iets te bieden, jong, oud, scholieren, stedenbouwers, huisvrouwen, werklozen, maatschappijwetenschappers, politici etc. Het vereist geen bijzondere opleiding en biedt creatieve en recreatieve mogelijkheden.

Belangstellenden zijn van harte welkom en kunnen indien zij dit wensen, een werkbespreking van de WIARLJN bijwonen (telefonisch contact: Jack Fens, 010 - 184630 en Jurr van Dalen, 010 - 114229).



De totstandkoming van WIARLJN en SIER

Impulsen vanuit de universitaire gemeenschap in Rotterdam vormden midden 1979 voor het Studium Generale van de Erasmus Universiteit aanleiding een programma-onderdeel 'Industriële archeologie' op te nemen. Het Studium Generale verleende alleen ondersteuning, de geïnteresseerden bepaalden zowel vorm als inhoud. Zo ontstond een voorbereidende werkgroep, die besloot tot het verzorgen van een lezingencyclus en aansluitend een fototentoonstelling. Vrij snel werden contacten gelegd met het Historisch Museum en het Maritiem Museum. Vanuit deze Rotterdamse instellingen was zowel belangstelling voor de industriële archeologie op zich als voor de te houden tentoonstelling. De cyclus, van 4 t/m 25 maart 1980, omvatte vier lezingen en een vijftal films. De tentoonstelling werd gedurende die periode gehouden in de Erasmus Universiteit, en vervolgens in het Historisch Museum 'De Dubbele Palmboom' rond het Stoomweekend van 12 en 13 april 1980.

De toehoorders van de cyclus is gevraagd na afloop kenbaar te maken of zij verdergaande belangstelling hadden voor het onderwerp. Met deze belangstellenden is vervolgens een aantal wandeltochten door Rotterdam ondernomen. Het contact tijdens deze wandeltochten was zodanig, dat besloten is de activiteiten in het kader van de industriële archeologie te continueren en uit te breiden. De eerste officiële bijeenkomst volgde 29 mei 1980. Toekomstige activiteiten richtten zich voornamelijk op Rotterdam. Zo ontwikkelde de Werkgroep Industriële Archeologie Rijnmond (WIARLJN) zich tot een vaste kern vrijwilligers (eind '80 ongeveer 20). Na een verdergaande oriëntatie op de studie van het industrieel erfgoed is zij zich steeds meer gaan richten op inventarisatie, documentatie en bestudering van het industrieel erfgoed van Rotterdam (daarna zal de regio volgen).

De inventarisatie van het industrieel erfgoed vormt de basis voor de WIARLJN. Rotterdam is daartoe in een aantal gebieden ingedeeld. De eerste opzet is het registreren van alle objecten, welke direct of indirect een industriële toepassing hebben of hadden ofwel een gevolg zijn van de industriële ontwikkeling. De grens is globaal gelegd bij de jaren dertig. Tijdens de werkbesprekingen van WIARLJN (elke 3 tot 4 weken) zijn de resultaten besproken en werd een standaard-inventarisatieformulier ontwikkeld.

De Werkgroep besloot een verantwoorde selectie uit de objecten te maken en deze in brochure- of boekvorm te publiceren om een groter publiek kennis te laten maken met het industrieel erfgoed. Dit is een jaar geleden verschenen onder de naam 'OUD WERK'. Hiervoor was en is veel zorgvuldig onderzoek nodig van schriftelijke en mondelinge bronnen: er mogen geen onrijpe onderzoekresultaten uitkomen. Zowel de registratie als de toekomstige publicatie(s), het archiefwerk e.d. zou van de WIARLJN te veel eisen. Bovendien ontstond behoefte aan een rechtspersoon, die naar 'buiten' toe de contacten kon onderhouden. Daartoe is op 14 december 1981 de

UW SCHILDERLIJF

De vereniging heeft al twee maal een tentoonstelling georganiseerd van schilderijen (aquarellen, om precies te zijn), waaruit de liefde van de kunstenaars voor Hillegersberg en Schiebroek blijkt. Daar willen we nog eenzijdige mee doorgaan, maar....

Naast het hedera is ook het verleden interessant. Velen (wij ook) willen graag weten hoe het er hier vroeger heeft uitgezien. Niet voor niets trekken oude foto's tegenwoordig zoveel belangstelling!

Veel boeiender dan oude foto's kunnen echter schilderijen en dergelijke zijn, zelfs als ze niet geheel van amateurisme zijn vrij te pleiten. En zo iets zie je soms bij mensen thuis hangen: een schilderwerk dat gemaakt is van vaders bedrijf of van opa's boerderij of zo maar van de oude omgeving. Het zal dan wellicht niet een kunstwerk zijn dat de hoogste prijzen van de markt haalt, maar het is op zijn minst leuk om te zien voor iemand die weet waar het om gaat.

En dat is nu onze bedoeling: eens laten zien wat er van het Hillegersberg en Schiebroek van vóór, laten we zeggen, 1941 over is op oude(re) schilderijen, aquarellen en dergelijke. Niemand weet ze te hangen, dus u moet ons helpen! Misschien heeft u zelf iets dergelijks, wellicht weet u zo'n schilderij bij een kennis of familielid te hangen. Bericht het ons!

Momenteel wordt er aan gedacht een tentoonstelling van deze schilderijen e.d. in februari 1986 te houden. Op voorhand kan worden gesteld dat uiteraard de eigenaar de volle zeggenschap over zijn bezit zal houden; er wordt eventueel alleen gevraagd werk voor een korte tijd uit te lenen.

Vanzelfsprekend zal alles goed verzekerd worden (al is juist voor dergelijke zaken moeilijk te zeggen wat de werkelijke waarde voor de bezitter is, dat beseffen we terdege).

En als u uw bezit liever thuis houdt: we willen dan toch graag van het bestaan op de hoogte worden gesteld; misschien is het iets om er in elk geval een foto van te maken.

Graag een brief(kaart)je of telefoontje aan ons secretariaat: mw. L. Berger-Sohut
Burg. le Pèvre de Montignylaan 4
3055 LE Rotterdam-Hillegersberg
tel. 010 - 223.598