



## Honderd en Tien Morgen

Cultuurhistorische analyse en beschrijving (1955-1962)





## Inhoud

	<b>Inleiding en situering</b>	<b>5</b>
1	<b>Morfologie van het gebied, ontwikkelingsgeschiedenis tot 1955</b>	<b>7</b>
	Planproces	
	De wijkraad Hillegersberg	
2	<b>Het uitbreidingsplan (1955-1956)</b>	<b>15</b>
	Doelgroep en het programma van eisen	
	Architectenkeuze	
	Hoofdopzet	
	Verdeling hoog-midden-laagbouw	
	Groen en water	
	Straten en pleinen	
	Bebouwingsbeeld	
	Bouwsystemen	
	Enkele typen	
3	<b>Gerealiseerd plan en ontwikkelingen na realisatie (1963-2002)</b>	<b>29</b>
4	<b>Conclusie</b>	<b>31</b>
5	<b>Bijzondere kwaliteiten</b>	<b>33</b>
	Literatuur	
	Noten	

*Uitgevoerd door:*

Nina Eggens en Bregit Jansen (Bureau ArEA)  
Jeroen Ruitenbeek

*In opdracht van:*

dS+V, Bureau Monumenten  
Rotterdam

November 2003



## **Inleiding en situering**

Deze studie is tot stand gekomen in het kader van het IPW2 (Inventarisatie Project Wederopbouw 2) van de gemeente Rotterdam. Dit project richt zich in navolging van het MIP (Monumenten Inventarisatie Project) en het MSP (Monumenten Selectie Project) op de periode 1940-1965. Per wijk is een analyse gemaakt van de ontstaansgeschiedenis en stedenbouwkundige structuur en de daarmee samenhangende architectuur. In deze studie is de wijk Honderd en Tien Morgen op deze punten onderzocht. Het rapport is opgebouwd uit enkele beschrijvende onderdelen. Dit zijn achtereenvolgens de morfologie en planontwikkeling, de hoofdpzset, groen en water, bebouwingsbeeld, de huidige situatie en de recente planvorming, die de wijk ontleden. Het rapport wordt afgesloten met een conclusie en het benoemen van de bijzondere kwaliteiten.



**Situatie in 1945**

Polder Honderd en Tien Morgen ligt in een gebied dat in de 18e eeuw ten bate van de turfwinning is afgegraven. In de 19e eeuw werden de plassen die door deze ontvening ontstaan waren weer drooggemalen. Zo ontstond ook polder Honderd en Tien Morgen. Deze geschiedenis van afgraven en drooggemalen verklaart de lage ligging ten opzichte van omringende wegen als de Grindweg en de Hoge Limiet.



**Uitbreidingsplan Gemeente Hillegersberg, ontwerp van 1933**

## 1 Morfologie van het gebied en ontwikkelingsgeschiedenis tot 1955

De wijk Honderd en Tien Morgen maakte deel uit van de voormalige gemeente Hillegersberg. In 1941 vond de annexatie van deze gemeente plaats, waardoor ook Honderd en Tien Morgen, toen nog polder, tot de stad Rotterdam ging behoren. De huidige wijk Honderd en Tien Morgen ligt ten westen van de Grindweg en ten noorden van de op hoger peil liggende bebouwing ten zuiden van het Argonautenpark. Aan de westzijde wordt de wijk begrensd door de Jasonweg en aan de noordzijde door een woonbuurt uit circa 1995. Deze buurt is van het hier toegelichte plan gescheiden door een groenstrook.

Het gebied rond de oude dorpskernen van Hillegersberg, waar de polder Honderd en Tien Morgen deel van uitmaakt, heeft een rijke historie, zowel in geografisch als cultureel opzicht. De bewoningsgeschiedenis is onder te verdelen in vijf stadia. In het eerste stadium was het gebied een veenmoeras, dat werd ontgonnen en drooggelegd (tweede stadium), om vervolgens te worden ontveend (derde stadium), waardoor een uitgestrekt plassengebied ontstond. Dit plassengebied werd ingepolderd en drooggemaakt (vierde stadium). In het laatste stadium raakte het gebied verstedelijkt. Uit nagenoeg alle stadia zijn elementen achtergebleven, die in meer of mindere mate bepalend zijn voor het karakter van zowel Hillegersberg als voor de aangrenzende wijken Schiebroek en Terbregge. De oude kern Hillegersberg is ontstaan op een markant restant van een pleistocene zandophoping, een zogenaamde donk. Hiertoe behoren tevens infrastructurele elementen zoals het bebouwingslint Bergweg, Straatweg, Bergsedorpstraat en Grindweg, dat voor een groot deel voor 1700 ten tijde van de veenverkaveling is ontstaan.

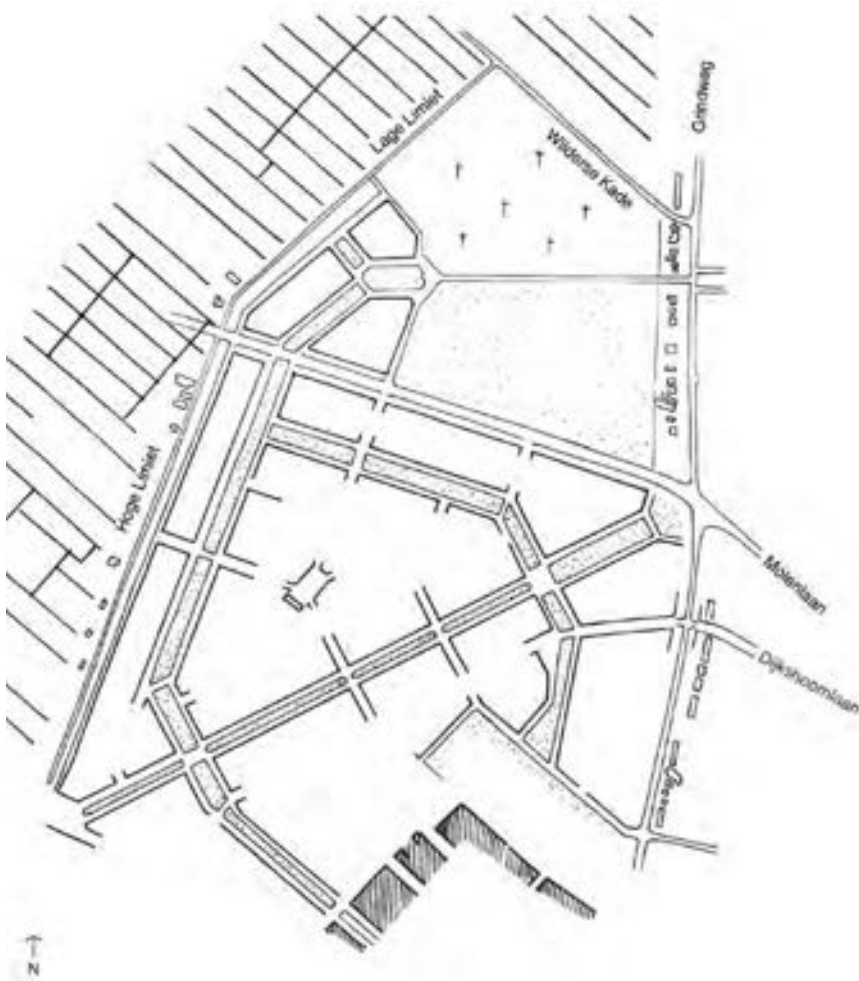
De Straatweg was rond 1900 voor Rotterdammers een wandelplaats bij uitstek. Vanaf deze weg had men aan weerszijden een schitterend uitzicht op de plassen; het was een rustige allee waar aan beide zijden nauwelijks huizen waren gesitueerd. In de zomer vermaakten duizenden bezoekers zich langs het water of in één van de theetuinen, waarvan er meerdere bij elkaar lagen, zoals Lommerrijk, Plaswijck en de 'jardin de plaisance Freericks', waaraan enkel de theekoepel op een eilandje nog herinnert. Men kwam voor de rust en het is dan ook niet vreemd dat het gebied enkele decennia later veranderde in een geliefde 'suburb'. Hillegersberg maakte gebruik van haar succes als forenzenstad en deed al het mogelijke om de nieuwe bewoners, waarvan de meeste Rotterdammers waren, zoveel mogelijk tegemoet te komen in hun woonwensen.

De groei van Hillegersberg voltrok zich in razend tempo. In 1885 had het dorp slechts 2000 inwoners en dit aantal groeide exponentieel tot 20.000 in het begin van de jaren dertig van de twintigste eeuw. Hoewel het dorp aan de plassen had plaatsgemaakt voor een stedelijke woongemeenschap bleef het rustige karakter bewaard. Om deze groei te kunnen faciliteren sorteerde de gemeente in haar uitbreidingsplan van 1933 voor op stelselmatige groei in de omliggende polders Schiebroek, de Boterdorpse Polder en Honderd en Tien Morgen.

### Planproces

#### *Planintenties*

Het uitbreidingsplan van 1933 volgde de bestaande infrastructuur maar negeerde grotendeels de onderliggende polderverkaveling.<sup>i</sup> Het gemeentebestuur ging ervan uit 'dat Hillegersberg door de aanwezigheid van de prachtige plassen, welke haar een bijzondere aantrekkelijkheid zou verlenen als vestigingsgebied, gezocht zou worden hoofdzakelijk door betere middenstand en beter gesitueerden welke daar hun villa's en landhuizen zouden stichten'.<sup>ii</sup> Dit uitbreidingsplan en de daaropvolgende herziening van 1939 benadrukken dan ook het rustige, open karakter van Hillegersberg en omgeving: 'Getracht is het landelijk karakter van de Gemeente zooveel mogelijk te handhaven door ruime toepassing in het plan van groenstro-



**Honderd en Tien Morgen volgens het uitbreidingsplan van 1934**

In 1934 stelde de gemeente Hillegersberg een uitbreidingsplan vast. Dit plan strekte zich ook uit over het grondgebied van polder Honderd en Tien Morgen. In vrijwel de gehele polder was bebouwing voorzien, met uitzondering van het noordelijkste gedeelte. In de noordpunt was een park en een begraafplaats gepland.



**Structuur zoals voorgesteld op schetsontwerp 1949**

Het buurtje zou vanuit drie zijden ontsloten worden; vanaf de Verlengde Molenlaan, vanaf een nieuwe weg aan de zuidzijde van de buurt, en vanaf de Grindweg ter hoogte van de Maarten Dijkshoornstraat.

Met een park aan de zuidzijde wordt de overgang gemaakt met de hoger gelegen vooroorlogse bebouwing.



ken langs singels en wegen in verband met de landelijke omgeving en tevens door den bouw van meergezinshuizen, welke bouw helaas een gedeelte der Gemeente reeds een uitgesproken stedelijk karakter heeft gegeven, te weren en uitsluitend het bouwen van ééngezinshuizen met hellende daken toe te staan.<sup>iii</sup> Dit rustige en open karakter neemt ook in de daaropvolgende plannen voor Honderd en Tien Morgen een zeer belangrijke positie in. Vanzelfsprekend lag de nadruk op het groenontwerp van de uitbreiding. Zo moest een aaneengesloten netwerk van wandelwegen ervoor zorgen dat de aantrekkelijkheid van een tuindorp als Hillegersberg werd verzekerd.

Aan de herziening van 1939 liggen veranderende omstandigheden en inzichten, onder andere ten aanzien van de doelgroep, ten grondslag. Ten eerste was Hillegersberg als randgemeente van Rotterdam steeds meer een plek geworden waar zich voornamelijk de kleine en gewone middenstand vestigde; de groep arbeiders bleef daarbij achter. En juist voor 'den kleinen man' was in de stad Rotterdam en omgeving een nijpend gebrek aan woningen. Daarnaast waren de economische omstandigheden ten gevolge van de internationale crisis rond 1930 in het algemeen verslechterd en was er niet alleen van de kant van de arbeiders vraag naar lagere huren en goedkope woningen, maar ook van andere bevolkingsgroepen. Het plan van 1933 en de daarbij behorende bouwverordening bleek echter ongeschikt om aan deze behoefte te voldoen. Het was opgezet als een formele en ruime verkaveling van diepe percelen en in de bouwverordening was de minimumbreedte van de woningen vastgesteld. De grote kavelmatten en de vereiste woningbreedte bemoeilijkten de ontwikkeling van kleine woningen.

Een andere aanleiding tot herziening van het plan was het gewijzigde beloop van de hoofdwegen in en nabij de gemeente Hillegersberg, alsmede de aaneenrijging van het groensysteem in deze en aangrenzende gemeenten. Daarnaast was het wenselijk gebleken de begraafplaatsen, die ontworpen waren in het noordelijke deel van de polder de '110 morgen' in verband met de hoge kosten voor ophoging van het terrein over te brengen naar het noordoostelijk deel van de gemeente Hillegersberg, waar de kosten voor de aanleg minder hoog waren.

#### *Uitbreidingsplan in Hoofdzaak 'Hillegersberg'*

Naar aanleiding van besluiten van de Gemeenteraad op 7 juli 1949 en 23 maart 1950, waarbij werd bepaald dat voor de polder Honderd en Tien Morgen, maar ook voor het gebied ten noorden van de Molenlaan een nieuw uitbreidingsplan zou worden voorbereid, verscheen in 1950 het Uitbreidingsplan in Hoofdzaak 'Hillegersberg'. Dit ontwerp verving de herziening uit 1939 en enkele gedeelten van het plan uit 1933. In dit uitbreidingsplan weerklinkt het inzicht dat de ontwikkeling van Hillegersberg in grotere mate dan voorheen beheerst zal worden door factoren 'welke de structuur van Groot-Rotterdam bepalen'<sup>iv</sup>. Met het uitbreidingsplan voor Hillegersberg trachtte de gemeente Rotterdam de stad te verbinden met de randgemeenten Schiebroek, Overschie en Schiedam. Deze gebieden zouden moeten uitgroeien tot één groot, nauw met elkaar verbonden en op elkaar ingesteld woonwerkcomplex.

De annexatie van de randgemeenten was tevens noodzakelijk omdat door het voor de binnenstad opgemaakte wederopbouwplan een deel van de verwoeste panden elders herbouwd dienden te worden. Het uitbreidingsplan voor Hillegersberg uit 1933-1939 bood echter niet de ruimte om met de inzet van nieuwe stedenbouwkundige inzichten de stad te vernieuwen. Zo beantwoordde het wegensysteem volgens de herziening van 1950 niet meer aan de eisen zoals die op dat moment gesteld werden en voorzag het bebouwingsplan vrijwel uitsluitend in bouwterrein voor woningen en onvoldoende voor bijzondere bebouwing zoals scholen, kerken, winkels, en dergelijke.



lijke. Een belangrijk punt was tevens dat, hoewel het in het plan uit 1939 al enigszins was verbeterd, te weinig was gedacht aan huisvesting van andere bevolkingsgroepen dan de beter gesitueerden.

**Schetsvoorstel Honderd en Tien Morgen, 1949**

In het uitbreidingsplan van 1950 wordt nadrukkelijk aandacht besteed aan de ligging van de toekomstige woongebieden ten opzichte van de werkgebieden, waarbij de gronden die binnen de zogenaamde '20 minuten zone' (de zone waarin de woning en de werkplek binnen 20 minuten reizen van elkaar liggen) voorrang hadden. De gronden waarover het uitbreidingsplan van Hillegersberg zich uitstrekt vallen grotendeels in deze zone. Desondanks wordt er in het plan uit 1950 opnieuw naar gestreefd om 'het karakter van het bestaande Hillegersberg zoveel mogelijk te behouden'. Beide gebieden tezamen, dus het gebied ten noorden van de Molenlaan en de polder Honderd en Tien Morgen, zouden ongeveer 2800 woningen moeten bevatten. Met de bestaande bebouwing ten noorden van de plassen, die ongeveer 2300 woningen bedraagt, zou een wijk kunnen ontstaan van rond de 18.000 inwoners.

#### *Ruimtelijke context*

De omvang van het geprojecteerde woongebied Honderd en Tien Morgen werd enerzijds begrensd door de geplande verkeersweg in het verlengde van de Molenlaan welke aansluiting zou moeten verschaffen op de geplande nieuwe verbinding tussen de RW13 naar Den Haag en de RW16 in de richting Dordrecht en anderzijds door de afstand tussen deze woongebieden en het stadscentrum, waar veel toekomstige bewoners hun werk zouden moeten vinden. De verbinding tussen de woongebieden en het stadscentrum is reeds zichtbaar. Het eerste schetsontwerp voor Honderd en Tien Morgen waarvan een blauwdruk uit 1949 bewaard is gebleven, is een vrije compositie van blokken en stroken. De vooroorlogse stedenbouwkundige ontwerpmethodiek gebaseerd op gesloten verkavelingen werd helemaal losgelaten.<sup>v</sup> Net als in de uitbreidingsplannen van voor de Tweede Wereldoorlog werd voorgesteld de Molenlaan te verlengen een om daarmee een koppeling te leggen tussen de bestaande middenstandswijk ten oosten van de Grindweg en de nieuwe woonwijk.

Dit schetsvoorstel werd in een versie uit 1953 van het uitbreidingsplan op enkele punten aanzienlijk gewijzigd.<sup>vi</sup> De herzieningen hadden betrekking op de ontsluiting van de buurt of bestonden uit kleine verschuivingen in de ordening van de blokken.



#### **Het plan uit 1954 over het plan uit 1936**

Montage van het ontwerp uit 1954 over het plan uit 1936 laat zien hoezeer de opzet van de woonbuurt in het naoorlogs proces werd gewijzigd.

In het ontwerp van 1953 is het tracé van de verlengde Molenlaan verdwenen, waardoor de noordelijke begrenzing van de buurt wegvalt en daarmee de mogelijkheid om Honderd en Tien Morgen vanuit het noorden te ontsluiten. De noordzuidas, de doorgaande verbinding waarlangs de buurt was opgezet, werd in noordelijke richting verschoven en verloor zijn betekenis als doorgaande verbinding. Het kaarsrechte karakter van deze as was niet langer vanzelfsprekend, er werd een verspringing aangebracht die in het gehele plan doorwerkte en kleine verschuivingen veroorzaakte. Dit is vooral zichtbaar in de bajonetvorm van de centrumzone. In de zuidwesthoek zijn in de plannen vanaf 1953 een drietal blokjes eengezinswoningen geprojecteerd die in particulier beheer zouden worden ontwikkeld en gebouwd. Dit in tegenstelling tot het overige deel van de wijk, dat door een samenwerking tussen de gemeente Rotterdam en woningstichting 'Onze Woning' tot stand is gekomen. In datzelfde jaar werd besloten om aan de noordzijde van de Minervalaan de strenge noordzuid-oriëntatie van de blokken te doorbreken en haakvormige volumes op te nemen waardoor aan de straatzijde groene pleintjes ontstonden. Dit is een bijzondere stedenbouwkundige invulling die in de vele andere naoorlogse wijken in Rotterdam vrijwel niet is toegepast.



Het besluit van de gemeente Rotterdam (1949) om meer eengezinswoningen te bouwen past geheel in het streven naar een open bebouwingstype, aansluitend bij het landelijke karakter van Hillegersberg. Om de bouw van dit woningtype te vergemakkelijken werd in 1952 tussen betrokken personen, waaronder Van Traa, de Commissie Openbare Werken en B&W, gecorrespondeerd over een eventuele verlaging van de grondprijs per eengezinswoning. Dit zou tot gevolg hebben dat de grondprijs van andere woningtypes iets zou stijgen. De Commissie Openbare Werken liet echter in een brief aan B&W weten dat zij liever had dat de gemeente op de exploitatie van de grond een aanzienlijk verlies leed, dan dat huurverhoging zou plaatsvinden.

De discussie over het wel of niet toepassen van eengezinswoningen in Honderd en Tien Morgen verklaart wellicht het feit dat in het plan vooral geschoven is met dit woningtype, terwijl de flats van drie en vier woonlagen, afgezien van een toegevoegd blok maisonnettes, ongewijzigd bleven. De discussie maakt tevens duidelijk dat het moeilijk was een goede afweging te maken tussen enerzijds het bouwen van voldoende woningen 'voor de kleine man' en anderzijds het streven naar een wijk die paste binnen het landelijke, open karakter van de voormalige gemeente Hillegersberg.

Ook het groenontwerp is aanzienlijk gewijzigd ten opzichte van het schetsplan van 1949. Aanvankelijk was het park ten westen van de geprojecteerde wijk nog in het plan opgenomen als onderdeel van het huidige Argonautenpark (in zijn huidige hoedanigheid), zodat een aaneengesloten groene gordel de wijk ten zuiden en ten westen zou omsluiten. Voor de invulling van het westelijke deel werd gedacht aan volkstuintjes en sportvelden. Uiteindelijk is het gebied ten westen van de nieuwe woonwijk buiten de besluitvorming gehouden waardoor het park bijna de helft van de

#### **Het plan uit 1954 over het plan uit 1949**

Kaarten uit 1953 van het Uitbreidingsplan in Onderdelen 'Hillegersberg Honderd en Tien Morgen' laten een belangrijke wijziging zien: Het tracé van de Verlengde Molenlaan wordt niet meer in de kaarten opgenomen (in het Wegenschema van 1955 wordt weer wel een Verlengde Molenlaan getekend, maar dan met een noordelijker gelegen tracé. In de tekening is dat tracé gestippeld aangeduid).

De noordelijke begrenzing van de bebouwing blijft ondanks het vervallen van de fysieke begrenzing door een wegtracé vrijwel ongewijzigd. Slechts de ruimte die gereserveerd was voor de berm van de weg wordt toegevoegd aan het bebouwd gebied.





**Groenstrook ten westen van de Grindweg**

beoogde omvang verloor. Hoewel er dus geen samenhangend ontwerp is gemaakt voor het park, is er uiteindelijk wel een groene bufferzone gerealiseerd, waarin een school (het huidige Calandlyceum) en sportterrein 'De Meeuwen' werden opgenomen.

#### **De wijkraad Hillegersberg**

De wijkraad reageerde zeer uitvoerig, kritisch maar niet totaal negatief op de plannen die door de gemeente en woningbouwvereniging 'Ons Huis' werden voorgesteld. Langs de westkant van de Grindweg zag de Wijkraad graag een niet-gesloten bebouwing met eengezinswoningen ontstaan, zoals ook aan de andere kant had plaatsgevonden: 'De groenstrook is dan nog voldoende breed om bij de bewoners niet de indruk te wekken, dat de woningen achter andere huizen schuil gaan. Een afscheiding van deze wijk van de Grindweg door middel van een groenstrook zal - vooral nu de bebouwing geheel zal afwijken van de bouw ten oosten van de Grindweg - veel meer de indruk wekken van scheiding van de overige bebouwing dan wanneer normale bebouwing aan de westzijde van die weg zal plaats hebben.' Tenslotte had de Wijkraad nog een opmerking over de stedenbouwkundige opzet van de wijk Honderd en Tien Morgen: 'ondanks dat door menging van hoge en lage bebouwing een levendig en ruim aspect kon worden verkregen', getuigde het stratenplan van Honderd en Tien Morgen van weinig fantasie. Hieruit blijkt dat de gemeente en de wijkraad inzake de waardering voor moderne stedenbouw niet op één lijn zaten. Dit gold ook voor de moderne architectuur en bouwmethoden getuigde de volgende opmerking die ir. C. van Traa, de toenmalige directeur van de Dienst Volkshuisvesting, maakte ter verdediging van het plan: 'Men kan niet stellen dat een verzorgde architectonische behandeling niet te rijmen valt met uitvoering volgens een bouwsysteem'<sup>vii</sup>. De westzijde van de Grindweg moest volgens Van Traa niet bebouwd worden omdat een groenstrook beter paste in het inzicht dat wonen en verkeer gescheiden behoorden te zijn en bovendien omdat een groenstrook beter paste bij het karakter van Hillegersberg. Geen bebouwing dus. Tenslotte benadrukte Van Traa 'dat de rechthoekigheid van het stratenplan niet los gezien mag worden van de derde dimensie, dus van de variërende hoogte van de bebouwing in het plan', omdat daardoor volgens hem een zeer afwisselend beeld ontstond.

De reeds eerder genoemde ontwikkeling van de strook ten westen van de Grindweg was niet alleen punt van discussie in de brief van de Wijkraad, maar vormde ook het hoofdonderwerp van de bezwaarschriften die vanaf mei 1953 werden ingediend tegen het plan voor Honderd en Tien Morgen. Het gebied werd als een recreatieve groenstrook tussen de Grindweg en de wijk Honderd en Tien Morgen geprojecteerd. Enkele boeren zagen echter de agrarische grond, die vaak al eeuwenlang familiebezit was, liever niet 'gedegradeerd' worden tot plantsoen. De bezwaren werden echter ongegrond verklaard en het plan voor Honderd en Tien



### **Het uitbreidingsplan voor Honderd en Tien Morgen**

Het uitbreidingsplan Honderd en Tien Morgen dat in 1955 werd vastgesteld door de gemeenteraad van Rotterdam en goedgekeurd door Gedeputeerde Staten.

Morgen werd uiteindelijk op 17 juni 1954 vastgesteld door de Gemeenteraad en op 5 juli 1955 goedgekeurd door Gedeputeerde Staten van de provincie Zuid-Holland. De wijk is nagenoeg conform het goedgekeurde plan gerealiseerd.

## 2 Het uitbreidingsplan (1955-1956)

### Doelgroep en het programma van eisen

Volgens het vooroorlogse uitbreidingsplan Hillegersberg zou ook het gebied Honderd en Tien Morgen moeten aansluiten op het karakter van de bestaande middenstandswijk, gezien de grote behoefte aan woningen in die klasse. Na de Tweede Wereldoorlog veranderde deze situatie. De toenmalige directeur van de Dienst Stadsonwikkeling en Wederopbouw, ir. C. van Traa zei tijdens een vergadering van de Wijkraad voor Hillegersberg-Schiebroek op 21 mei 1951 dat men ook oog moest hebben voor totaal veranderde leefwijzen, 'vooral ten gevolge van het gebrek aan huishoudelijke hulp. Velen vinden het thans bezwaarlijk om ééngesinswoningen te bewonen.'<sup>viii</sup> Huisvesting in (lage) flatgebouwen, die overigens wel in de bestaande bebouwing zouden moeten passen, werd dus niet langer uitgesloten.

Vanwege de behoefte aan arbeiderswoningen op de Rechter Maasoever is in het plan van 1950 ten westen van de Grindweg in de polder Honderd en Tien Morgen een woongebied geprojecteerd 'waar, met behoud van het open karakter van Hillegersberg, een meer intensieve bebouwing tot stand kan komen'. Men moest daarbij volgens Van Traa niet vergeten dat het onderscheid tussen een moderne arbeiders- en middenstandswijk bijna niet meer te zien was. De arbeiderswoningen zouden dus ook geen dissonant vormen tussen de overige woningen in Hillegersberg, vooral ook omdat dit woongebied door een groenstrook van de andere gebieden zou worden gescheiden.

Volgens het plan in hoofdzaak Hillegersberg zou de buurt qua bevolkingssamenstelling een aanvulling kunnen vormen op de bebouwing ten noorden van de Achterplas en ten westen van de Grindweg, waarvan de bebouwing op dat moment nog te weinig was uitgegroeid om een complete buurt te vormen.

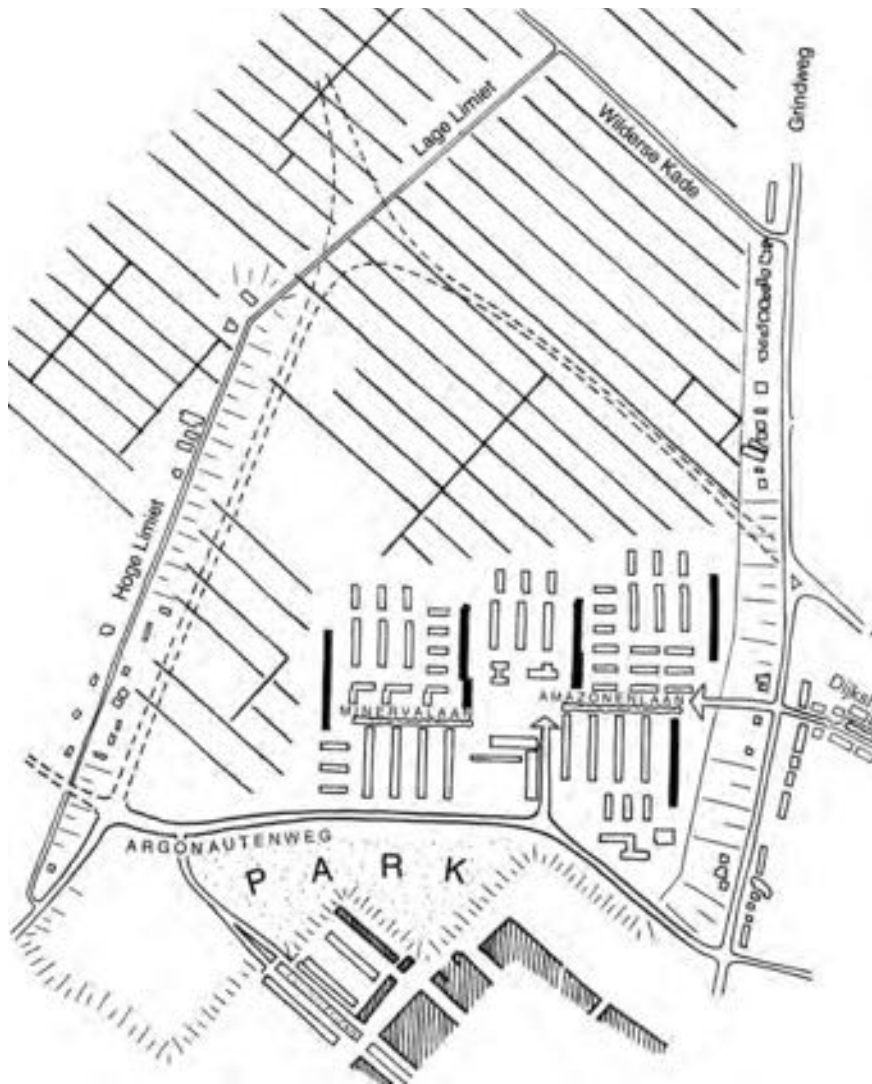
Het programma van eisen dat ten grondslag lag aan het in 1954 door de Gemeenteraad vastgestelde en in 1955 door Gedeputeerde Staten van de provincie Zuid-Holland goedgekeurde uitbreidingsplan Honderd en Tien Morgen zag er als volgt uit:

- 1 Het projecteren van een woongebied, dat in de behoefte aan woningen van lagere huurwaarden voor dit gedeelte van het noordelijk stadsdeel zou kunnen voorzien;
- 2 Het scheppen van mogelijkheden voor het tot stand komen van voorzieningen, die in het bestaande stadsgedeelte ten noorden van de Ceintuurbaan onvoldoende aanwezig zijn, dan wel geheel ontbreken;
- 3 Het voltooiën van het bestaande bebouwingsgebied Hillegersberg ten westen van de Bergse Dorpsstraat (omdat dit deel officieel niet bij het plan Honderd en Tien Morgen hoort, is dit in dit rapport buiten beschouwing gelaten).

Het aantal woningen waarin het plan Honderd en Tien Morgen voorzag:

In 4 woonlagen	344	30%
In 3 woonlagen	658	57%
Eengezinswoningen	122	10%
Bejaardenwoningen	36	3%
Totaal	1160	100%

Het plan voor Honderd en Tien Morgen voorzag in een aantal recreatieve voorzieningen. Ten eerste was in het plan ruimte gemaakt voor vrije speelterreinen. Het gebied tussen de geprojecteerde weg naar Schiebroek en de bestaande bebouwing, dat samen met het bestaande zwembad 'Het zwarte plasje' gezien werd als een belangrijk element ten dienste van de bestaande en de geprojecteerde buurt (het huidige Argonautenpark) was zo'n vrij speelterrein. Onder vrije speelterreinen vallen ook de geplande ruimten langs de trottoirs in de woonstraten in het kader van het



### Ontwerp Honderd en Tien Morgen 1954

Het ontwerp uit 1954 is in grote lijnen conform het plan gerealiseerd. De verkaveling is op onderdelen nog bijgesteld, maar de hoofdopzet bleef ongewijzigd. De beoogde verbinding met de Maarten Dijkshoornstraat is echter nooit tot stand gekomen. Honderd en Tien Morgen is daardoor hoofdzakelijk vanuit het zuiden ontsloten, en de samenhang met Hillegersberg zoals voorzien in de plannen van 1934 en 1949 is niet bereikt.

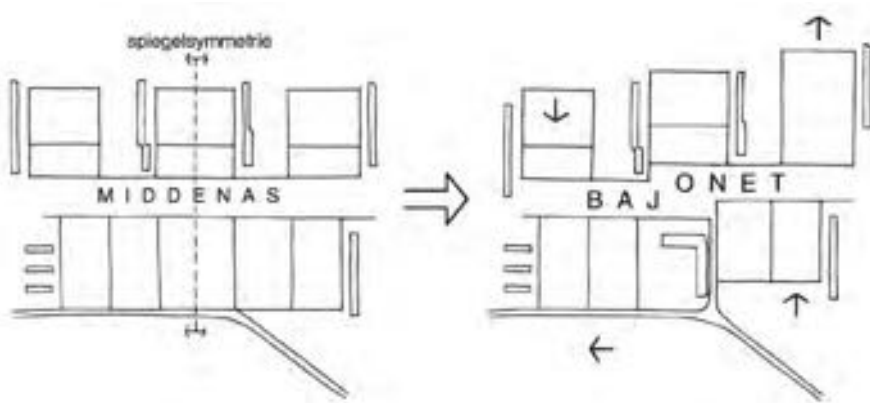
Tussen 1950 en 2002 is uiteindelijk het gehele grondgebied van de polder bebouwd geraakt. Niet op basis van een samenhangend plan als uit 1934, maar op basis van een reeks zelfstandige woningbouwprojecten, aangevuld met bijzondere functies in de randzones. Temidden van deze veelheid van incidenten ligt het buurtje er als een krachtige eenheid bij. De noordelijke rand, die ooit aan een weg zou liggen, vervolgens een tijd ongehinderd de polder inkeek, later een sportcomplex en een bejaardenoord als uitzicht kreeg, ligt nu aan een riante groenzone. Deze groenzone markeert de overgang met een woonbuurt uit het einde van de 20e eeuw. Het park aan de zuidzijde van de buurt is door het toegenomen belang van de Argonautenweg losgesneden geraakt van de buurt, en heeft als zodanig weinig betekenis voor het geheel.

### Bajonetvormige middenas

De ruimtelijke compositie van Honderd en Tien Morgen is niet te beschrijven aan de hand van begrippen als 'stempels', 'bebouwingseenheden' of 'wooneenheden'.

Het geheel oogt als één vernuftige dynamische compositie waarin een mooie balans is ontstaan tussen constanten en verschillen.

De twee tekeningen laten het ordeningsprincipe zien: De compositie van de buurt is opgebouwd aan weerszijden van een middenas. Haaks op deze middenas is ongeveer spiegelsymmetrisch een verkaveling ontworpen. Vervolgens zijn de diverse delen van de buurt ten opzichte van elkaar verschoven waardoor de middenas een bajonetvormige ruimte werd. In een van de hoeken van de bajonet is de hoofdentree van de buurt gesitueerd.





idee 'spelen naast de deur'. Ten tweede waren in het plan groenstroken ontworpen, die zowel ter geleiding als ter afscheiding van andere elementen, zoals de helling ten westen van de Grindweg, dienden.

Bij de blokken met drie of meer woonlagen werden in het plan terreinen aangegeven die als gemeenschappelijke tuinen zouden worden ingericht en waarin enige speelgelegenheid voor kleuters zou kunnen worden aangebracht. Grondgebonden eengezinswoningen en de benedenwoningen van de bejaardenwoningen zouden een 'eigen' tuinen krijgen.

### **Architectenkeuze**

Woningbouwvereniging 'Onze Woning' was de opdrachtgever van het gehele woningarsenaal in Honderd en Tien Morgen. Hoewel de archieven niet blootgeven wie het stedenbouwkundig plan van Honderd en Tien Morgen heeft ontworpen, is de gang van zaken rondom de architectenkeuze niet onbekend. Op voorspraak van ir. Bos - de toenmalige directeur van de Rotterdamse Dienst voor Volkshuisvesting- werd het bureau Verhagen, Kuiper, Gouwetor en de Ranitz, dat ook in Lombardijen een opgave toegezegd had gekregen, ingeschakeld. Dit gebeurde na een uitgebreide selectie waaraan ook ir. Van Traa zijn medewerking verleende. Bos en Van Traa waren van mening dat de nieuwe middenstandswijk Honderd en Tien Morgen een 'wat vriendelijker architectonisch karakter moest krijgen dan bv. Zuidwijk, Carnissebuurt e.a.'<sup>x</sup> Om dit te bereiken werd een zekere mate van architectonische verscheidenheid nagestreefd. Na veelvuldig overleg en met in achtneming van de stedenbouwkundige structuur van de buurt en de woningtypes werd besloten een tweede bureau te betrekken bij het ontwerp van de woningen, het Rotterdamse bureau Tol Noordhoek en de Ruyter. De realisatie van de wijk was dus een gezamenlijke exercitie van woningbouwvereniging 'Onze Woning' en de gemeente Rotterdam. Dit was een gebruikelijke constructie in de volkshuisvesting na de Tweede Wereldoorlog: de woningnood was hoog en de overheid was de sturende partij in de woningbouw.

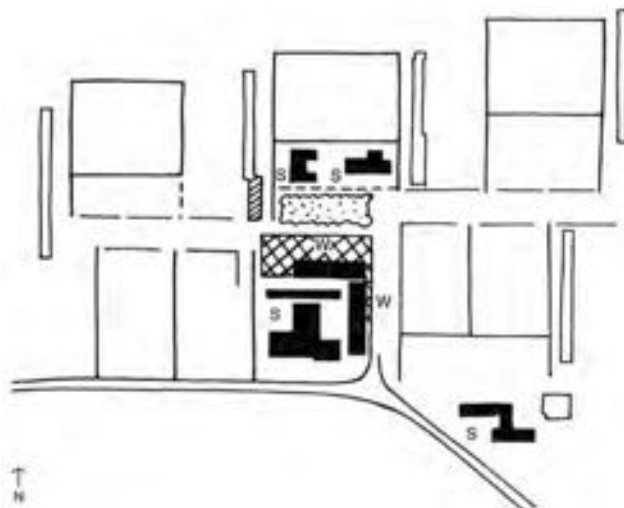
### **Hoofdopzet**

In tegenstelling tot het oude dorp Hillegersberg en de wijk Schiebroek volgt de stedenbouwkundige hoofdstructuur van Honderd en Tien Morgen niet de richting van de polderverkeveling, maar een strenge noord-zuidoriëntatie. Dwars op de hoofdrichting van de buurt loopt de centrale middenas - de huidige Minervalaan/ Amazonelaan - die enerzijds fungeert als de ruggesgraad van de buurt en anderzijds een duidelijke tweedeling aanbrengt. Het deel gelegen ten noorden van deze as, is opgebouwd uit een drietal door woonpaden ontsloten ruimtelijke eenheden, terwijl de vier opengesneden bouwblokken ten zuiden van deze lijn een klassieke rug-aan-rug ligging hebben en georiënteerd zijn op de woonstraat. Daarnaast kent de hoofdstructuur ook een sterke symmetrische ordening, gespiegeld ten opzichte van de denkbeeldige centrale noordzuidas. Deze symmetrie is afgezwakt door enkele verschuivingen en verspringen. Bijvoorbeeld aan de bajonetvorm van de centrale oostwest as, waardoor centraal in de wijk de ruimte ontstaat om bijzondere voorzieningen een plek te kunnen geven. In dit 'centrum' is echter geen sprake van een plein waaromheen de voorzieningen zijn gegroepeerd, maar eerder van enkele brinkjes: brede trottoirs waaraan de winkels en scholen zijn gelegen. Deze hoofdas zou in eerste instantie Honderd en Tien Morgen aan de oostzijde rechtstreeks verbinden met de Molenlaanbuurt, deze verbinding is echter nooit gerealiseerd. Desondanks heeft de as, als interne ontsluitingsroute toch haar ruim opgezette profiel, voorzien van een breed trottoir, groene pleintjes bomen en bankjes behouden. Toen in de loop van het planproces duidelijk werd dat de verbinding, gelegen in het verlengde van



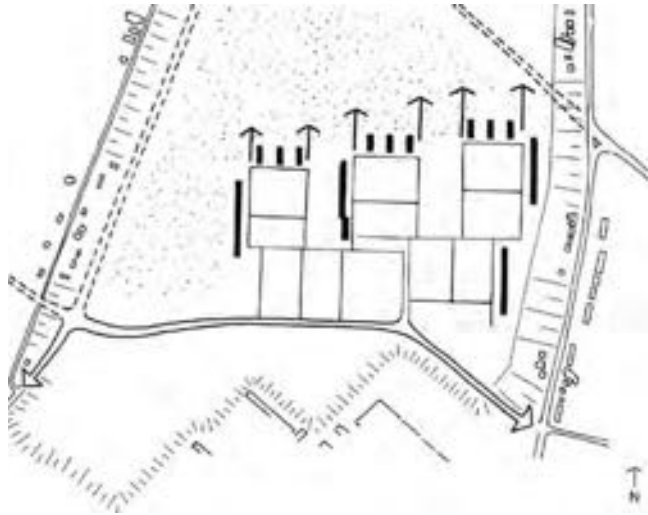
**De middenas**

De middenas van Honderd en Tien Morgen, bestaande uit de Minervalaan en de Amazonenlaan, is ontworpen als een reeks verbijzonderde ruimtes in het verlengde van de Breitnersingel en de Maarten Dijkshoornlaan. Deze reeks vormt in de ruimtelijke structuur de meest directe verbinding met het vooroorlogse Hillegersberg.



**De voorzieningen**

De winkels en scholen liggen in het midden van de wijk. De winkelbebouwing vormt de hoek tussen de belangrijkste toegang tot de buurt en de bajonetvormige middenas.



### Zichtlijnen

De ruimtelijke compositie van Honderd en Tien Morgen levert vanuit de middenas en ter plaatse van de noordelijke reeks flatjes een oriëntatie op respectievelijk de Grindweg en de Hoge Limiet op.

Tussen de noord-zuid geplaatste bebouwing door was er zicht op het ooit onbebouwde deel van de polder.

de Molenlaan, niet meer strak langs de noordrand van de buurt Honderd en Tien Morgen zou komen te liggen, ontstond de extra ruimte om enkele van de noordzuid geplaatste bouwblokken te verlengen en te verschuiven.

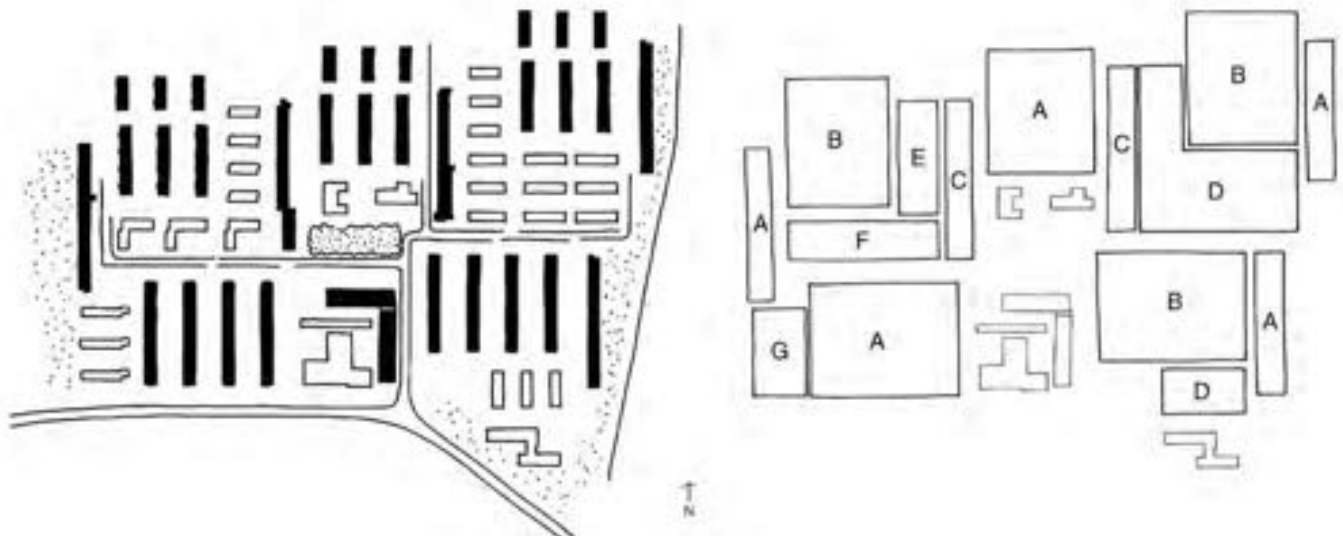
### Verdeling hoog-midden-laagbouw

Honderd en Tien Morgen is zo ruim mogelijk opgezet, om bij het bestaande karakter van de omgeving aan te sluiten. De nieuwe buurt werd opgezet volgens het idee van menging van verschillende woonvormen voor verschillende doelgroepen. Binnen de ruimtelijke eenheden werden in een speels aandoende compositie 4-etageblokken, kleine groepen 3-etagewoningen, blokken met twee woonlagen (bejaardenwoningen) en eengezinshuizen samengebracht. De verspreid liggende 4-etageblokken droegen bij tot het bereiken van de vereiste bebouwingsdichtheid. Hierdoor was het mogelijk om de ruimte rond de blokken met twee en drie lagen royaler uit te zetten, dan wanneer alle blokken een gelijke hoogte hadden. Het totale plan oogt door deze menging van hoge en lage bebouwing levendig en ruim. De plaatsing van de etagewoningen versterkten de zichtlijnen naar de polder.

### Architectonisch detail

Het ontwerp van de portieken accentueert de hoofdrichting van de verkaveling.





### Groen en water

Het is vanzelfsprekend dat de aanleg van groen in het plan voor Honderd en Tien Morgen, als onderdeel van het van oorsprong recreatieve gebied Hillegersberg en omgeving, een grote rol heeft gespeeld. Water werd een minder prominente plaats binnen het ontwerp toegedicht. De bijzondere aandacht voor groen is zichtbaar in de royale opzet van de buurt. Bovendien is in het oorspronkelijke plan vanuit veel plaatsen een open relatie met het polderlandschap tot stand gebracht, om het landschapelijke karakter van de wijk te versterken.

De groeninrichting van de buurt is als een integraal onderdeel in het uitbreidingsplan vastgelegd. Van een afzonderlijk groenplan is geen sprake. Het uitbreidingsplan geeft een algemeen inzicht in alle als groene zone in te richten delen van de wijk, in het bijzonder de door de gemeente ontworpen delen. Dat zijn respectievelijk het park ten zuiden van de Argonautenweg en de daarin opgenomen vijverpartijen en afwateringslopen en de plantsoenen aan de kopse zijden van de woonstraten. Naast het ontwerp was de gemeente ook verantwoordelijk voor de inrichting van deze zones. De te planten bomen langs de hoofd- en woonstraten en in de gezamenlijke binnentuinen zijn niet opgenomen in het uitbreidingsplan. Gezien de huidige groeninrichting van de buurt is het aannemelijk dat dit onderwerp was van een afzonderlijk, maar niet meer traceerbaar, beplantingsschema.

De wel aangewezen maar niet specifiek ontworpen groene delen van het uitbreidingsplan, zoals de gezamenlijke binnentuinen, de groene buffers en de openbare voortuinen waren in het bezit van de woningbouwvereniging die ook de verantwoordelijkheid had voor het ontwerp en de inrichting daarvan. Diezelfde verplichtingen werden door de woningbouwvereniging toevertrouwd aan de bewoners van de eengezinswoningen ten aanzien van de private voor- en achtertuinen.

De groenzones in de wijk zijn vanuit een tweetal programmatische intenties te beschrijven. Ten eerste zouden de gemeenschappelijke tuinen, de ruimten tussen de meergezinswoningen, moeten functioneren als generator voor een rustige, aantrekkelijke woonomgeving: 'bezinning en doorluchting' en een veilig speelveld voor de kinderen waarin geen bouwsels als fietsenschuren, garages e.d. werden toe-

### Compositie bebouwingsvelden

De subtiele ordening die door het verschuiven van de 'bebouwingsvelden' is ontstaan wordt nog versterkt door de architectonische uitwerking van de woonbebouwing.

De twee betrokken architectenbureaus bouwden meerdere kleine series verspreid over de buurt. Gestapelde bouw en grondgebonden woningen staan in kleine series dooreen gemengd. In het oostelijk deel van de buurt is één type grondgebonden woningen toegepast, in het westelijk deel zijn drie verschillende types te onderscheiden.



gelaten. Gestreefd werd naar de ontwikkeling van 'fraaie open hoven' die visueel en in gebruik deel uitmaakten van de open ruimte in de buurt en werden ontsloten door een of meerdere woonpaden en voor het grootste deel bestonden uit grasveld, enkele borders met lage heesters en/of rozen, enkele hoge boomgroepen (vaak berken) en soms een zandbak. Ten tweede is er sprake van groenzones die enerzijds ontworpen zijn als buffer maar tegelijkertijd ook bestemd waren als recreatieve zone. Langs de oost- en zuidzijde van de wijk is vanuit deze tweeledigheid een brede groenstrook ontworpen, waarin scholen met bijbehorende sportveldjes en doorgaande fiets- en wandelwegen waren opgenomen.

#### **Straten en pleinen**

De inrichting van de straten is niet sterk hiërarchisch. Alleen de in elkaars verlengde liggende Minervalaan en Amazonenlaan hebben als de ruggengraat van de buurt een bijzondere profilering. De ruimte in het profiel is afgestemd op de functie van doorgaande verbindingsweg die deze lanen initieel zouden vervullen. Door de toepassing van een meters brede graszone heeft het straatprofiel een bijzonder groen uiterlijk verkregen. Dit wordt aan de westzijde versterkt door de groene pleintjes die zijn ontstaan tussen de haakvormige blokjes bejaardenwoningen. In de gehele wijk zijn in de straatprofielen parkeerzones en brede trottoirs opgenomen. De straten worden geflankeerd door rijen middelgrote bomen (zoals esdoorns en prunussen), die per straat steeds van dezelfde soort zijn.

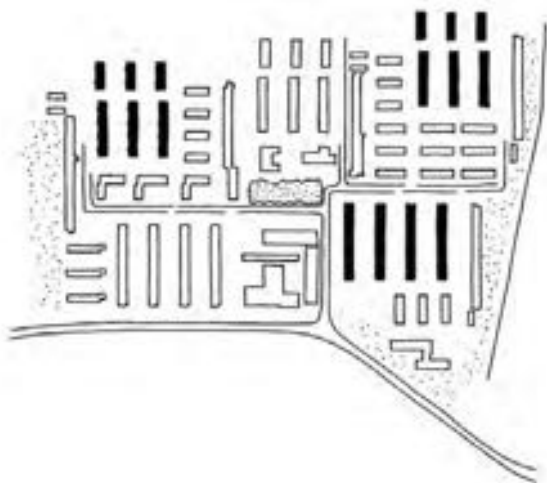
Recente renovaties van een groot deel van de woningen heeft de hier beschreven compositie deels onzichtbaar gemaakt. Van oorsprong architectonisch verwante bebouwing is op verschillende wijzen soms zo grondig van aanzien gewijzigd, dat de verschillen nu de oorspronkelijke overeenkomsten overstemmen. Bovendien is de 'grondtoon' van Honderd en Tien Morgen, baksteen en betondetails, voor een belangrijk deel aan het oog onttrokken geraakt.

#### **Bebouwingsbeeld**

De buurt Honderd en Tien Morgen heeft een naar binnen gericht karakter. Dit is mede ontstaan doordat twee van de drie geplande verbindingen met de omringende buurten niet tot stand zijn gebracht. Dit isolement wordt versterkt door de vier bouwlagen hoge blokken die aan de oost- en westranden van de buurt een afschermende wand vormen en de meer centraal gelegen laagbouw omsluiten.

#### **Bouwsystemen**

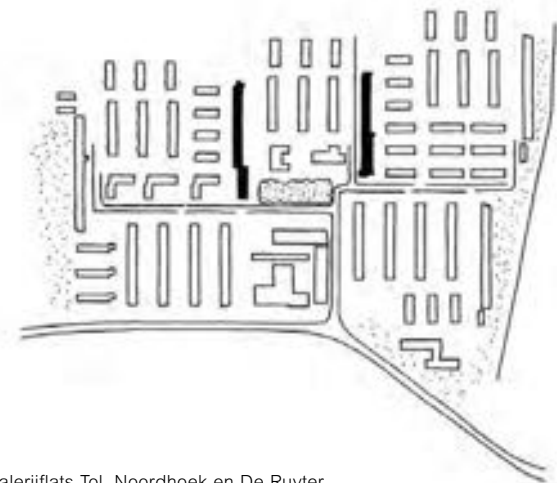
Gedreven door de wens om de benodigde arbeid op de bouwplaats te verminderen en tegelijkertijd de woningbouwproductie op te voeren heeft de Rijksoverheid direct na de Tweede Wereldoorlog de ontwikkeling van 'systeembouw' en 'woningstan-



Portiekflats Tol, Noordhoek, De Ruyter



Gestapelde bouw Verhagen, Kuiper, Gouwetor en De Ranitz



Galerijflats Tol, Noordhoek en De Ruyter

#### Architectonisch verwante gestapelde bouw

Met name in de gestapelde bouw zijn de verschillende architectonische idiomen van de twee betrokken architectenbureaus te onderscheiden. Binnen één idioom zijn verschillende gebouw- en verkavelingstypes ontwikkeld.

#### Gespiegeld geplaatste galerijflats

Twee galerijflats van bureau Tol, Noordhoek en De Ruyter vallen in de totaalcompositie op doordat ze vrijwel spiegelsymmetrisch tegenover elkaar staan in het midden van de buurt. Aan één van de flats is een blok maisonettes geschakeld die een kop vormt in de bajonetvormige middenas.

daardisatie' gestimuleerd en gesubsidieerd. De in 1956 opgerichte (onafhankelijke) Vereniging van Systeembouwers kende aan systeembouw de volgende voorwaarden toe: 'Systeembouw maakt gebruik van arbeidsbesparende machines (mechanisatie). Systeembouw verplaatst de arbeid van de bouwplaats naar de fabriek (prefabricatie of montagebouw). Systeembouw levert een vereenvoudiging op van het werk op de bouwplaats, waardoor een vermindering van de benodigde arbeid of vervanging van geschoolde door niet-geschoolde arbeiders mogelijk maakt (rationalisatie).' Deze systeembouwwoningen zouden vanuit een kwalitatief oogpunt niet onder mogen doen voor de overeenkomstige traditionele bouw. Deze door de Rijksoverheid aangestuurde ontwikkeling werd door de lokale overheden, waaronder ook het stadsbestuur van Rotterdam, vertaald in een actief bouwbeleid. Dit heeft er in Honderd en Tien Morgen toe geleid dat enkele niet lokaal ontwikkelde bouwsystemen werden ingezet bij de productie van de woningen.

Bij de architectonische invulling van de buurt zijn twee bureaus betrokken geweest: het bureau Verhagen, Kuiper, Gouwetor en de Ranitz (in 1955 overgegaan in Kuiper, Gouwetor en De Ranitz) en het bureau Tol, Noordhoek en de Ruyter. Hoewel in eerste instantie aan beide bureaus een gelijke opgave werd toegewezen, bleken zij niet in staat om een 'gemeenschappelijk standpunt in te nemen inzake de architectuur'.<sup>x</sup> Desondanks maakten zij beide gebruik van twee bouwsystemen: de systemen Shewill en Cusveller. Van het systeem Cusveller is bekend dat er een Belgisch octrooi op rust en in de buurt Honderd en Tien Morgen is uitgevoerd door N.V. Bouwelementen-industrie G.M. Visser uit Arnhem. Omdat niet in alle bouwdoSSIERS het toegepaste bouwsysteem is vermeld, kan enkel van één van de twee types eta-

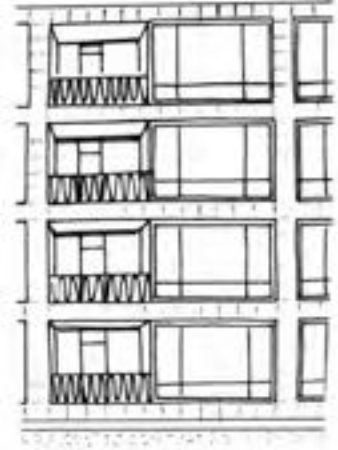




Voorzijde galerijflat



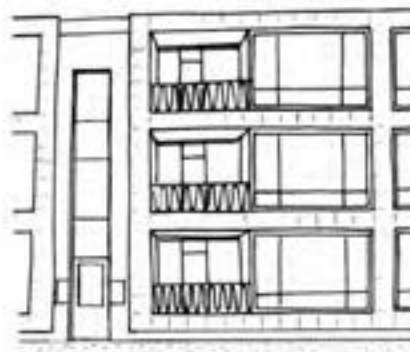
Voorzijde galerijflat met entree benedenwoning



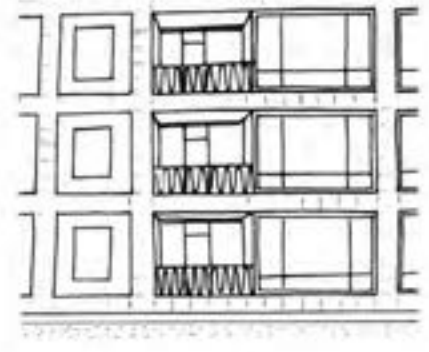
Achterzijde galerijflat

**Detaillering van de gevels**

Overzicht van de diverse gevelbeelden zoals ontworpen door Verhagen, Kuiper, Gouwetor en De Ranitz op basis van het Cusveller-bouwsysteem.



Voorzijde portiek-entree



Achterzijde portiek-entree



gewoningen in drie en vier woonlagen en één type eengezinswoningen met zekerheid vastgesteld worden welke bouwconstructie is gebruikt.

Bureau Kuiper, Gouwetor en De Ranitz bouwde 360 portiekwoningen, 120 galerijwoningen en 20 eengezinshuizen, alle met een grote differentiatie in slaapkamers.

De toegepaste bouwsystemen waren op dat moment voor Rotterdam relatief nieuw en onbekend, desondanks zijn deze moderne gedachten niet weggestopt achter een traditioneel jasje van bakstenen gevels. De architectuur in Honderd en Tien Morgen geeft uitdrukking aan het vermogen van de meeste Rotterdamse architecten om de voorgestane vernieuwing die plaats had gevonden in het interne systeem, het skelet van de woning, te vertalen naar de gevels. Het volledig overboord gooien van de vooroorlogse kennis en verworvenheden was gezien de bestaande algemene kritiek op de moderne beweging en in het bijzonder de kritiek van de wijkraad, geen makkelijke en aantrekkelijke optie. Het gebruik van baksteen is zoveel mogelijk gemeden omdat de gemeentelijke overheid er prijs op stelde zo min mogelijk arbeidsintensieve materialen te gebruiken. Bij de galerijwoningen leidde dit tot de toepassing van een achtergevel die bijna geheel uit houten puien bestaat.

De vele en gevarieerde esthetische effecten die door het zorgvuldig gebruik van beton in de façades zijn aangebracht getuigen ervan dat de architectenbureaus Kuiper, Gouwetor en De Ranitz en Tol, Noordhoek en de Ruyter er desondanks in slaagden een goede balans te vinden tussen economische, sociale en vormgevingseisen. Ook het zeer experimentele materiaalgebruik van bijvoorbeeld groengrijze grindgevels in de middelhoogbouw hebben hieraan bijgedragen. De voornoemde architectonische zorgvuldigheid is tot in details - zoals het hekwerk van de balkons of geperforeerde betonnen wandjes in het portaal - zichtbaar.

## **Enkele typen**

### ***Galerijwoningen met vier woonlagen***

Van dit type woning zijn twee verschillende varianten ontwikkeld. Beide zijn ontworpen door het architectenbureau Verhagen, Kuiper, Gouwetor & De Ranitz. De eerste variant is een galerijwoning waarbij het betonnen skelet van het bouwsysteem Cusveller doordringt in de gevel en als een raster geleiding geeft aan de façade en is aangekleed met groengrijze grindtegels. Een ander opvallend element is het fijne metalen hekwerk van de balkons. De entrees tot de trappenhuizen, waarvan er zich drie bevinden in het blok en van waaruit de galerijen zijn ontsloten (aan elke kopse kant en in het midden), zijn opgetrokken uit baksteen.

De tweede versie van de galerijwoning met vier woonlagen is wat eenvoudiger van opzet, gebouwd op bijzondere uitkragende consoles. Hoewel de façade is opgebouwd uit een vergelijkbare geleiding is zij niet afgewerkt met de karakteristieke groengrijze grindtegel. Toch springt de zorgvuldige detaillering van de patrijspooten in de balustrades in het oog. De entree met het trappenhuis is niet opgetrokken uit baksteen, maar uit glaspanelen.

### ***Portiekwoningen met drie woonlagen***

De verschillende versies van de drie bouwlagen tellende blokken, ontsloten vanuit portieken, zijn tot stand gekomen door samenwerking tussen beide architectenbureaus. De meest opvallende uitwerking is een variant van de hierboven beschreven vier woonlagen tellende galerijflat, eveneens opgetrokken in het bouwsysteem Cusveller en voorzien van de karakteristieke grijsgroene grindtegels. De andere types hebben een wat eenvoudigere uitstraling, gekenmerkt door het feit dat het bouwsysteem niet is gebruikt om uitdrukking te geven aan de geleiding van de gevel of andere vormen van detaillering. Een voorloper op dit ontwerp - voorzien van een lessenaarsdak - is nooit uitgevoerd.





**Eengezinswoningen van Kuiper, Gouwetor,  
De Ranitz en Bleeker**

**Portieketagewoningen in systeem Cusveller**



**Maisonnettes**

#### *Maisonnettes*

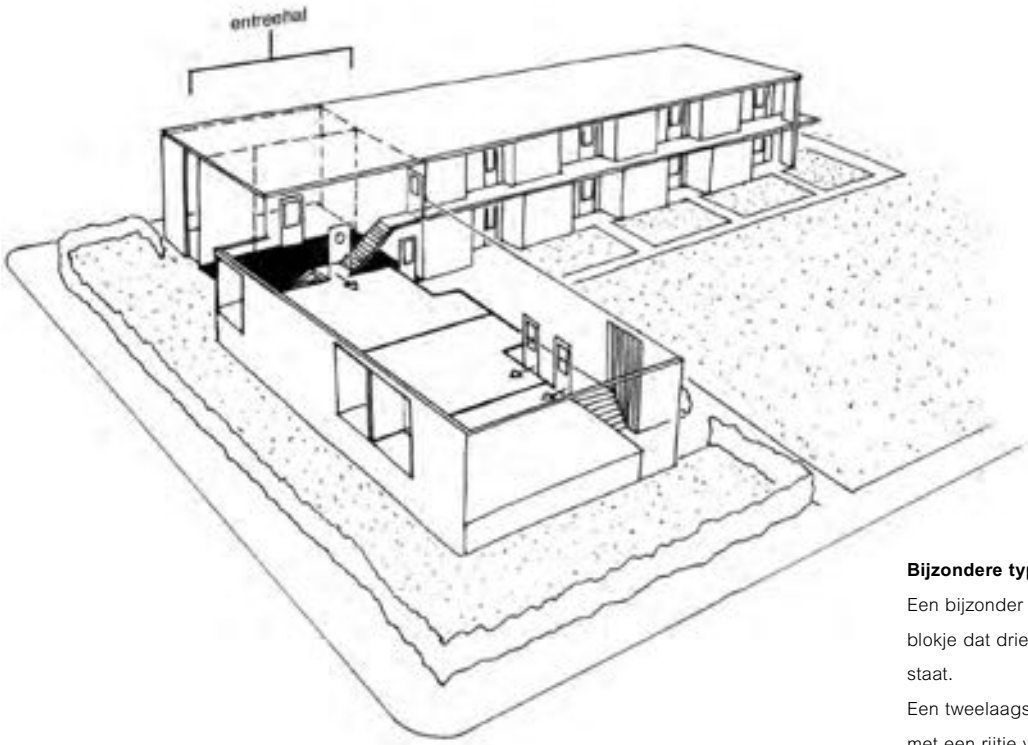
In Honderd en Tien Morgen zou één blok maisonnettes verrijzen, gekoppeld aan een blok eengezinswoningen van vier woonlagen. Uit het bouwdoosier blijkt dat relatief veel tijd is besteed aan de ontwikkeling van dit woningtype. Toen in 1956 reeds was aangevangen met de bouw van de buurt had het bureau Kuiper, Gouwetor, De Ranitz & Bleeker het ontwerp van dit blok nog niet afgerond. Deze inspanning heeft geleid tot een degelijke architectonische detaillering. Het volume oogt door de innovatieve geleiding, stevig en expressief.

#### *Eengezinswoningen*

In het plan zijn twee types grondgebonden eengezinswoningen te onderscheiden. Het eerste type is ontworpen vanuit het bouwsysteem Shewill. Dit systeem is bepalend voor het bebouwingsbeeld, omdat het dragende tunnelframe van de woningen in de façades een esthetische functie vervult. Bij het ontwerp van deze eengezinswoning waren opnieuw beide architectenbureaus betrokken. De woningen zijn eenvoudig van opzet en niet groot. Iedere woning is toegankelijk vanuit een klein portaal dat door een geperforeerd betonnen wandje wordt afgescheiden van de publieke ruimte. Aan de tuinzijde hebben deze woningen openslaande deuren met op de etage een balkon waaraan hekwerk is geplaatst dat ook op andere bouwblokken in de buurt is toegepast. Bij het tweede type, waarvan het bouwsysteem niet bekend is, heeft het architectenbureau Kuiper, Gouwetor, De Ranitz en Bleeker, het bouwsysteem niet in de gevel laten reflecteren. De architectonische vormgeving van dit type is op een meer traditionele wijze met baksteen aangekleed. Het opvallendste element aan deze eengezinswoningen is een dakopstand met een aantal smalle ramen.

#### *Bejaardenwoningen*

De meest in het oog springende blokjes bejaardenwoningen zijn in een haakvorm loodrecht op de Minervalaan geplaatst, waardoor aan deze laan een aantal groene pleintjes zijn ontstaan. In deze haakvorm is een twee bouwlagen hoog door galerijen ontsloten blokje gecombineerd met een rijtje van drie half opgetilde woningen van één laag hoog. Een riante entreehal ontsluit zowel de galerij als één van de drie half opgetilde woningen.



**Bijzondere typologie**

Een bijzonder laagbouwtype is het haakvormige blokje dat drie keer op rij langs de middenas staat.

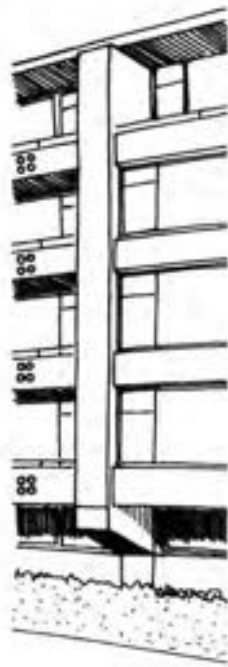
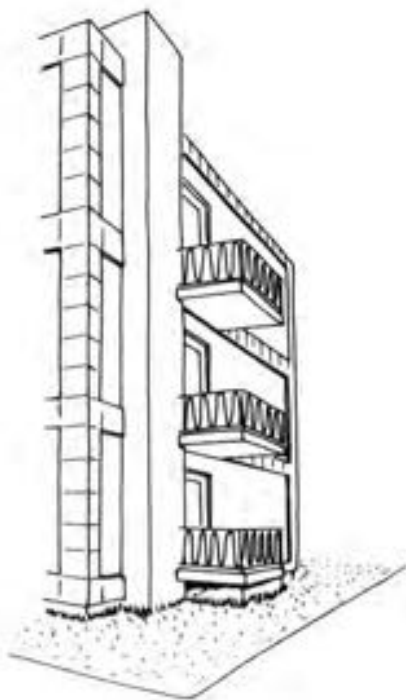
Een tweelaags galerijblokje is gecombineerd met een rijtje van drie half opgetilde woningen van één laag hoog. Een riante entreehal ontsluit zowel de galerij als één van de drie half opgetilde woningen.



Bejaardenwoningen

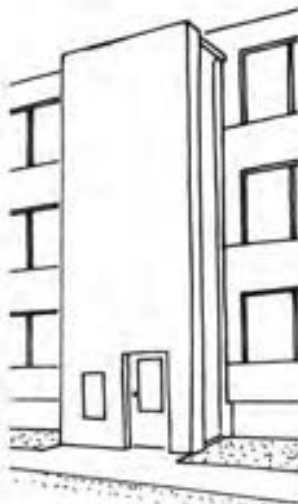
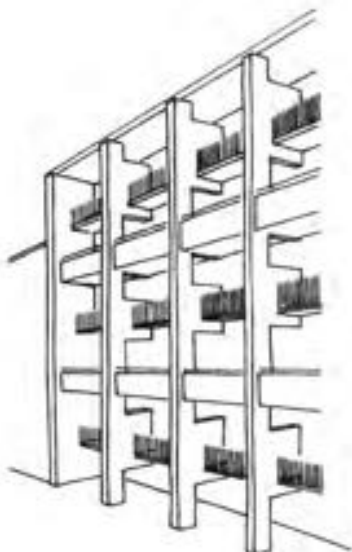
De subtiele ordening die door het verschuiven van de 'bebouwingsvelden' is ontstaan wordt nog versterkt door de architectonische uitwerking van de woonbebouwing. In het grootste deel van de gestapelde bouw zijn twee verschillende architectonische idiomem te onderscheiden. Binnen één idioom zijn verschillende gebouw- en verkevelingstypes ontwikkeld. Deze architectonisch verwante bebouwing is in meerdere kleine series over de buurt verspreid.

Twee galerijflats onttrekken zich aan deze ordening. Ze staan vrijwel spiegelsymmetrisch tegenover elkaar in het midden van de buurt. Aan één van de flats is een blok maisonettes geschakeld die een kop vormt in de bajonetvormige middenas. De overige bebouwing is laagbouw. In het oostelijk deel van de buurt is één type toegepast, in het westelijk deel zijn drie verschillende types te onderscheiden.



#### De architectuur

Het bebouwingsbeeld van Honderd en Tien Morgen wordt bepaald door een sobere robuuste plastische architectuur, waarbij steeds een combinatie zichtbaar is van sterke horizontale en verticale lijnen in de bouwmassa's.





### 3 Gerealiseerd plan en ontwikkelingen na realisatie (1963-2002)

Honderd en Tien morgen is op enkele kleine punten na conform het goedgekeurde uitbreidingsplan (1955) gebouwd. Hiertoe behoorde ook het Argonautenpark aan de zuidzijde van de buurt. De groene buffer aan de westzijde van de buurt, die zoals gezegd in de schetsfase onderdeel uitmaakte van het plan voor Honderd en Toen Morgen en waarin volkstuinen en terreinen voor sport en spel waren geprojecteerd, is ondanks het feit dat deze strook uit het plangebied werd gehouden, als voorgenomen ontwikkeld. Een school en sportterrein 'De Meeuwen' zijn in deze buffer aangelegd.

Door enkele vergaande renovatierondes in de jaren tachtig en negentig van de twintigste eeuw is de eerder beschreven architectonische compositie deels onzichtbaar gemaakt. Van oorsprong architectonisch verwante bebouwing is op uiteenlopende wijze zo grondig van aanzien gewijzigd, dat architectonische verschillen nu de oorspronkelijke overeenkomsten en samenhang overstemmen. De feitelijke ingrepen werden vooral gedaan met het oog op het woongemak en onderhoudskwesties, niet gehinderd door kennis van het originele architectonisch ontwerp.

Door de bouw van de nieuwbouwbuurten ten noorden van de buurt heeft de stedenbouwkundige oriëntatie van Honderd en Tien Morgen, deels gebaseerd op lange zichtlijnen vanuit de wijk op het omringende polderlandschap, zijn vanzelfsprekendheid verloren.

Het geplande voorzieningencentrum, dat initieel ook in de behoeften van de aangrenzende buurten zou moeten voorzien, is door het niet tot stand komen van de aansluitingen met de omliggende stad niet uitgegroeid tot zijn volledige potenties. De commerciële panden hebben een functieverandering doorgemaakt van kruidenier, slager en andere winkels voor de dagelijkse boodschappen, naar faciliteiten zoals de fysiotherapeut, de thuiszorg en zon- nagel- en haarstudio's. Een belangrijke oorzaak voor het ontbreken van bijvoorbeeld een supermarkt is het hoge voorzieningenniveau in het nabijgelegen dorp Hillegersberg. De entree van de buurt wordt ter hoogte van het voorzieningengebied vanaf de Bergse Dorpsstraat sinds kort geflankeerd door een relatief hoge nieuwbouwflat waarin op de begane grond ruimten zijn gereserveerd voor bijzondere voorzieningen.



Het plan voor Honderd en Tien Morgen is ondanks enige onenigheid tussen de gemeente Rotterdam en de Wijkraad van Hillegersberg, zonder al te veel problemen tot stand gekomen. Men is tot een zeker compromis gekomen, wat zijn neerslag heeft gevonden in een relatief grote hoeveelheid laagbouw, woningen met huren waarbij gedacht is aan de portemonnee van de 'kleine man', een royale opzet en een rustig karakter. De wijk is ontworpen in opdracht van woningbouwvereniging 'Onze Woning', in samenwerking met de gemeente Rotterdam. Voor de architectonische invulling van het plan werden twee bureaus: Verhagen, Kuiper, Gouwetor en De Ranitz en bureau Tol, Noordhoek en De Ruyter ingeschakeld.

Honderd en Tien Morgen werd opgezet als een 'buurt' ingebed in de samenhang van het omringende weefsel van Hillegersberg. Dat betekent dat de buurt aan diverse zijden met de aangrenzende structuren zou worden verbonden. Toen in de loop van het planproces twee van de drie hoofdverbindingen niet tot stand kwamen kreeg de buurt een sterk naar binnen in plaats van naar buiten gericht karakter. Vanaf dat moment is er eerder sprake van een zelfstandige, op zichzelf aangewezen en enigszins geïsoleerde 'wijk' dan 'buurt'. Dit gegeven wordt versterkt door de sterke afscherpende werking van de middelhoogbouw die de randen van de wijk vormt en als het ware de daarbinnen liggende laagbouw omvat.

Hoewel Honderd en Tien Morgen opgezet is als een buurt, is het onmogelijk om de ontstaansgeschiedenis ervan niet te koppelen aan de ontwikkeling van de wijkgedachte. Ten tijde van de planontwikkeling was de wijkgedachte lang en breed binnengedrongen in Rotterdam als de richtinggevend idee voor het stedenbouwkundig ontwerp van de stad van de toekomst. De eerste experimenten met de wijkgedachte, als een allesomvattend sociaal systeem dat vertaald kon worden naar een allesomvattende stedenbouwkundige ontwerpmethodologie, waren in volle gang. Hoewel het gebruik van begrippen als distributieplanologie en wooneenheid nog beperkt was is duidelijk dat het stedenbouwkundige ontwerp van Honderd en Tien Morgen wel werd gedragen door een pril 'idee van wijkvorming' en een wens naar sociale verandering. Dat leidde dan ook tot een voorzichtige introductie van modernistische stedenbouwkundige vormelementen - zoals de relatief open en vrije compositie van bouwblokken en de woonpaden - die in de daaropvolgende jaren direct werden geassocieerd met de wijkgedachte.

Het ontwerpen op basis van bestaande bouwsystemen vroeg van de betrokken architecten een speciale vaardigheid; niet alle naoorlogse ontwerpers slaagden erin de vernieuwingen die in het systeem waren verwerkt, te vertalen naar een innovatieve, moderne vormtaal. In de architectuur van Honderd en Tien Morgen is bezien vanuit die optiek een balans bereikt tussen economische, sociale en vormgevingstechnische eisen. Zowel architectenbureau Verhagen, Kuiper, Gouwetor en De Ranitz als het architectenbureau Tol, Noordhoek en De Ruyter slaagde er in om de vernieuwing in het skelet van de etagewoningen te vertalen naar de gevel. De laagbouwwoningen zijn van een meer behoudende façade voorzien.

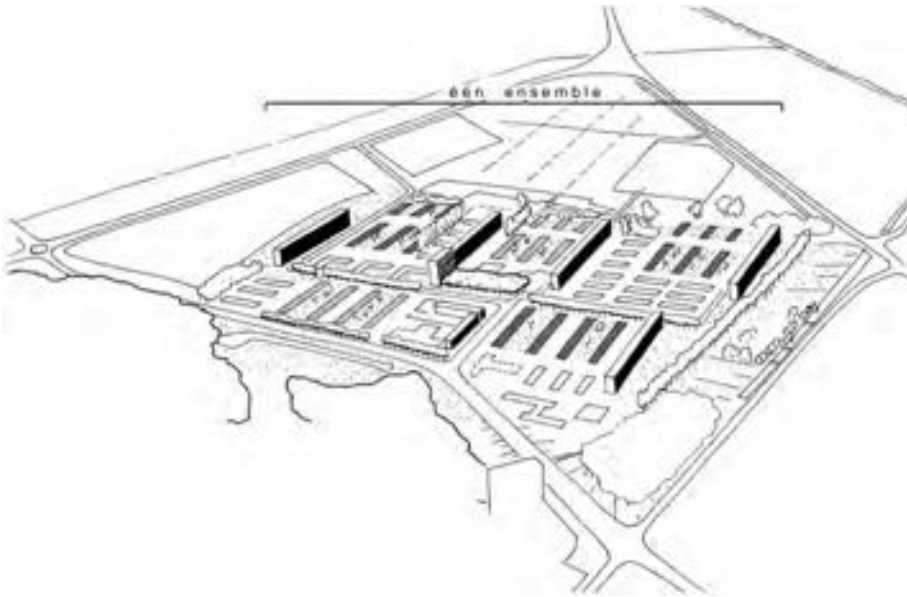




## 5 Bijzondere kwaliteiten

### *Eén ensemble*

Honderd en Tien Morgen is te beschouwen als één ensemble: een unieke compositie van architectonisch samenhangende series woningtypes, schijnbaar toevallig gegroepeerd tussen langgerekte galerijflats. Deze compositie kenmerkt zich door in noord-zuidrichting geplaatste portieketageflats en in oost-westrichting geplaatste laagbouwwoningen.



### **Honderd en Tien Morgen**

Honderd en Tien Morgen is te beschouwen als één ensemble. Temidden van indrukwekkende randvolumes ligt een compositie van architectonisch samenhangende series woningtypen die schijnbaar 'toevallig' zijn gegroepeerd. De compositie wordt gekenmerkt door een strakke noord-zuid oriëntatie van de portieketage-woningen en een zeer consequent uitgevoerde oost-west oriëntatie van de laagbouwwoningen. Deze strakke, loodrecht op elkaar staande strokenordering is in zijn consistentie nagenoeg uniek. Hierdoor is een zeer strakke ritmiek ontstaan tussen de gebouwde volumes en de tussenliggende groenruimtes.

### *Esthetische groenaanleg*

De groenaanleg door de gehele wijk is parkachtig en niet gericht op actief gebruik. Het parkachtige karakter wordt ondersteund door de ruimtes tussen de bebouwing, de bermen langs de straten en de plantsoenen. Opvallend is de zorgvuldig gekozen en zeer uitgebreide selectie van bomen.





#### ***Informele centrale ruimte***

Honderd en Tien Morgen wordt door een groene middenzone gescheiden in een noordelijk deel en een zuidelijk deel. Deze middenzone bestaat uit drie op informele manier gekoppelde ruimtes. In het westen (Minervalaan) wordt deze bepaald door drie groene hofjes omsloten door drie haakvormige volumes met seniorenwoningen. Het midden wordt gedomineerd door een met bomen beplant plein, waarvan de kop wordt gemarkeerd door het hoogste gebouw in de buurt. In het oosten (Amazonenlaan) wordt het profiel van de Minervalaan middels een bajonetvormige verspringing voortgezet, zijn er doorzichten naar de groene ruimtes tussen de portieketageflats en wordt een doorkijk geboden naar de hoger gelegen Grindweg.



#### ***Portiekflats aan woonpaden***

De drie bouwlagen hoge portieketageflats in het noordelijk deel van de buurt worden ontsloten door woonpaden. De inzet van het woonpad als hoofdontsluiting van portieketageflats is hoogst ongebruikelijk en dus uniek. De ruimte tussen de stroken is daardoor niet op te vatten als collectieve tuin, maar ze behoort nadrukkelijk tot het openbaar gebied. Het parkachtige karakter van het ensemble wordt hierdoor ondersteund.



***Zorgvuldige architectonische detaillering***

De bebouwing in Honderd en Tien Morgen wordt gekenmerkt door een ingetogen architectuur met een zorgvuldige detaillering, zoals de met sierpanelen afgewerkte betonconstructie van het Cusveller-systeem, de robuuste consoles van de galerijflats in het midden van de buurt en de bijzondere dakopbouw van enkele laagbouwblokken.

## Literatuur

- Architectenbureau Kuiper, Gouwetor en De Ranitz**, *Woningbouw in de polder '110 Morgen' te Rotterdam*, in: *Bouw* 1958, pp. 545-546.
- Barbieri, U. en anderen**, *Stedebouw in Rotterdam, Plannen en opstellen 1940-1981*, Amsterdam 1981.
- Bos, A.**, *De stad der toekomst, De toekomst der stad*, Rotterdam 1941.
- Bos, G.S., Witteveen, W.G.**, *'Zijn tijd, zijn werk'*, in: *Rotterdams jaarboekje* 1980, pp. 127-142.
- Blijstra, R.**, *Rotterdam. Stad in beweging*, Amsterdam 1965.
- Boer, N. en Lambert, D.**, *Woonwijken: Nederlandse Stedenbouw 1945-1985*, Rotterdam 1987.
- Damen, H. en A-M. Devolder** (red.), *Lotte Stam-Beese, Dessau, Brno, Charkow, Moskou, Amsterdam, Rotterdam 1903-1988*, Rotterdam 1993.
- Doevendans, K. en Stolzenburg, R.**, *De wijkgedachte in Nederland, gemeenschapsstreven in een stedenbouwkundige context*, Eindhoven 1988.
- Geijl, W.F.**, *'De wijkgedachte in Engeland en de V.S. van Amerika'*, in: *Tijdschrift voor Volkshuisvesting en Stedebouw* 27 (1946) 8/9, pp. 101-109.
- Gemeentewerken Rotterdam**, *Gemeentewerken Rotterdam 1955-1980*, Rotterdam 1983.
- Kroese-Duijsters, J.A.M.** e.a., *'Hebben naoorlogse woonwijken toekomstwaarde?'*, E.v. Stedenbouw en Volkshuisvesting 1992, extra nummer, pp. 3-48.
- Laar, P. van der**, *Stad van formaat, geschiedenis van Rotterdam in de 19e en 20e eeuw*, Zwolle 2000. Deel 2.
- Louwerse, D.** e.a. (red.), *Groen in Rotterdam. Heden, verleden en toekomst van het landschap in de stad*, Rotterdam 1970.
- Moscoviter, H.**, *Op de groei gemaakt; Geriefelijkheden voor een wel-ingerichte stad*, Rotterdam 1996.
- Mumford, L.**, *De Sociale Grondslagen van het Na-Oorlogse Bouwen*, Den Haag 1946.
- Nieuwenhuis, J.G.B.**, *Mensen maken een stad*, Rotterdam 1955.
- Provoost, M.**, *Asfalt, Automobilititeit in de Rotterdamse stedenbouw*, Rotterdam 1996.
- Reijndorp, A. en Anderiesen, G.** (OD 205), *Kwaliteit in beweging, hoofdkenmerken van een deelgemeente: Hillegersberg-Schiebroek*, Delft/Rotterdam 1991.
- Reijndorp, A. en van der Ven, H.**, *Een reuze vooruitgang, Utopie en praktijk in de Zuidelijke Tuinsteden van Rotterdam*, Rotterdam 1994.
- Rentmeester, D.**, *De Wederopbouw van Rotterdam, 'Sterker door strijd'*, doctoraal-scriptie, Utrecht 1981.
- Sloot, H. van der**, *Zo was Hillegersberg*, Schiedam 1978.
- Traa, Ir. C. van** (red.), *Rotterdam, de geschiedenis van 10 jaren wederopbouw*, Rotterdam 1955.
- Vreeze, N. de**, *Woningbouw, inspiratie & ambities - kwalitatieve grondslagen van de sociale woningbouw in Nederland*, Almere 1993.
- Wagenaar, C.**, *Welvaartsstad in wording. De wederopbouw van Rotterdam 1940-1952*, Rotterdam 1993.

## Noten

- i Reijndorp, A. en Anderiesen, G. (in samenwerking met bureau OD205), Kwaliteit in beweging, hoofdkenmerken van een deelgemeente: Hillegersberg-Schiebroek, Delft/ Rotterdam, 1991.
- ii Uit: Toelichting op het herzieningsplan 1939 van het uitbreidingsplan der Gemeente Hillegersberg, behorend bij Raadsbesluit van 27 oktober 1939. Archief 4408 (6.01).
- iii Uit: Toelichting op het herzieningsplan 1939 van het uitbreidingsplan der Gemeente Hillegersberg, behorend bij Raadsbesluit van 27 oktober 1939. Archief 4408 (6.01).
- iv Uit: Toelichting Uitbreidingsplan in hoofdzaak voor Hillegersberg 1951. Archief 465.01 Secretarie afdeling Openbare Werken, bestanddeel 157.
- v Tekening afkomstig uit archief 0491.02, doos 1, nummer 049.49.
- vi Tekening afkomstig uit archief 0491.02, doos 1, nummer 053-305.
- vii Uit: Correspondentie tussen van Van Traa en B&W op 16 juni 1952. Archief 465.01, secretarie afdeling Openbare Werken, bestanddeel 157.
- viii Uit: Notulen van de besloten vergadering van de Wijkraad voor Hillegersberg-Schiebroek op maandag 21 mei 1951. Archief 465.01 Secretarie afdeling Openbare Werken, bestanddeel 157.
- ix Citaat afkomstig uit een notitie voor ir. Van Traa, GAR, 1951.
- x Architectenbureau Kuiper, Gouwetor en De Ranitz, Woningbouw in de polder 110 Morgen te Rotterdam, in: Bouw 1958, 545-546.

